

**T.C**  
**NİĞDE VALİLİĞİ**  
**ASIM VE ZEYNEP ECEMİŐ İLKOKULU MÜDÜRLÜĐÜ**

**2024-2028 STRATEJİK PLANI**

## İSTİKLALMARŞI

Korkma, sönmez bu şafaklarda yüzen al sancak;  
Sönmeden yurdumun üstünde tüten en son ocak.  
O benim milletimin yıldızıdır, parlayacak;  
O benimdir, o benim milletimindir ancak.

Çatma, kurban olayım, çehreni ey nazlı hilal!  
Kahraman ırkıma bir gül! Ne bu şiddet, bu celal?  
Sana olmaz dökülen kanlarımız sonra helal...  
Hakkıdır Hakk'a tapan milletimin istiklal!

Ben ezelden beridir hür yaşadım, hür yaşarım.  
Hangi çılgın bana zincir vuracakmış? Şaşarım!  
Kükremiş sel gibiyim, bendimi çiğner, aşarım.  
Yırtarım dağları, enginlere sığmam taşarım.

Garbın afakını sarmışsa çelik zırhlı duvar,  
Benim iman dolu göğsüm gibi serhaddim var.  
Ulusun, korkma! Nasıl böyle bir imanı boğar,  
"Medeniyet!" dediğin tek dişi kalmış canavar?

Arkadaş! Yurduma alçakları uğratma sakın.  
Siper et gövdeni, dursun bu hayasızca akın.  
Doğacaktır sana va' dettiği günler Hakk'ın...  
Kim bilir, belki yarın, belki yarından da yakın.

Bastığın yerleri "toprak!" diyerek geçme, tanı:  
Düşün altındaki binlerce kefensiz yatanı.  
Sen şehit oğlusun, incitme, yazıktır atanı:  
Verme, dünyaları alsan da, bu cennet vatanı.

Kim bu cennet vatanın uğruna olmaz ki feda?  
Şüheda fışkıracak toprağı sıksan, şüheda!  
Canı, cananı bütün varımı alsın da Huda,  
Etmesin tek vatanımdan beni dünyada cüda.

Ruhumun senden, İlahi, şudur ancak emeli:  
Dağmesin mabedimin göğsüne namahrem eli.  
Bu ezanlar ezanlar-ki şahadetleri dinin temeli  
Ebedi yurdumun üstünde benim inlemeli.

O zaman vecd ile bin secde eder-varsa-taşım,  
Her cerihamdan, İlahi, boşanıp kanlı yaşım,  
Fışkırır ruh-ı mücerred gibi yerden na'sım;  
O zaman yükselerek arşa değer belki başım.

Dalgalar sen de şafaklar gibi ey şanlı hilal!  
Olsun artık dökülen kanların hepsi helal!  
Ebediyen sana yok, ırkıma yok izmihlal:  
Hakkıdır, hür yaşamış bayrağımın hürriyet;  
Hakkıdır, Hakk'a tapan, milletimin istiklal!

Mehmet AKIF ERSOY

Öğretmenler;  
Yeni Nesil Sizin  
Eseriniz Olacaktır.

*H. O. O. O.*



## GENÇLİĞE HİTABE

Ey Türk gençliği! Birinci vazifen, Türk İstiklalini, Türk cumhuriyetini, ilelebet, muhafaza ve müdafaa etmektir.

Mevcudiyetinin ve istikbalinin yegane temeli budur. Bu temel, senin, en kıymetli hazinendir. İstikbalde dahi, seni, bu hazineden, mahrum etmek isteyecek, dahili ve harici, bedhahların olacaktır. Bir gün, istiklal ve cumhuriyeti müdafaa mecburiyetine düşersen, vazifeye atılmak için, içinde bulunacağın vaziyetin imkan ve şeraitini düşünmeyeceksin! Bu imkan ve şerait, çok namüsaıt bir mahiyette tezahür edebilir. İstiklal ve cumhuriyetine kastedecek düşmanlar, bütün dünyada emsal görülmemiş bir galibiyetin mümessili olabilirler. Cebren ve hile ile aziz vatanın, bütün kaleleri zapt edilmiş, bütün tersanelerine girilmiş, bütün orduları dağıtılmış ve memleketin her köşesi bilfiil işgal edilmiş olabilir. Bütün bu şeraitten daha elim ve daha vahim olmak üzere, memleketin dahilinde, iktidara sahip olanlar gaflet ve dalalet ve hatta hıyanet içinde bulunabilirler. Hatta bu iktidar sahipleri şahsi menfaatlerini, müstevlerin siyasi emelleriyle tevhit edebilirler. Millet, fakr u zaruret içinde harap ve bitap düşmüş olabilir.

Ey Türk istikbalinin evladı! İşte, bu ahval ve şerait içinde dahi, vazifen; Türk istiklal ve cumhuriyetini kurtarmaktır! Muhtaç olduğun kudret, damarlarındaki asil kanda, mevcuttur!

*H. O. O. O.*

## Okul/Kurum Bilgileri

<b>İli:</b> <b>NİĞDE</b>		<b>İlçesi:</b> MERKEZ	
<b>Adres:</b>	İlhanlı Mahallesi 18. Sokak No:7	<b>Coğrafi Konum (link)</b>	37.96810602267674, 34.695334262949075
<b>Telefon Numarası:</b>	3882324015	<b>Faks Numarası:</b>	---
<b>e- Posta Adresi:</b>	709215@meb.k12.tr	<b>Web sayfası adresi:</b>	<a href="https://asimzeynep.meb.k12.tr/">https://asimzeynep.meb.k12.tr/</a>
<b>Kurum Kodu:</b>	709215	<b>Öğretim Şekli:</b>	Normal Eğitim (Anasınıfı İkili Eğitim)

# SUNUŞ



Sosyal ve ekonomik yönden gelişmiş her ülke, eğitime büyük önem vermiş, eğitim sayesinde hedeflediği noktaya ulaşmıştır. Çünkü eğitim, her insanın yaşamında, her toplumun, her ülkenin geleceğinin garanti altına alınmasında en etkin ve asla ihmale gelmeyen çok önemli bir faktördür. Bu nedenle kamu kaynaklarını etkin kullanarak, kentin ve ülkenin ihtiyaçlarına cevap verebilmek; kaynakların verimli kullanılması gerektiğini göz önünde bulundurarak, ihtiyaçlar arasında öncelik ve planlama çalışması yapmak; tüm bu çalışmalarını yaparken kurumlara bütçe disiplini, katılımcılık, izleme, değerlendirme alışkanlığı ve hesap verme sorumluluğu kazandırmak hedefimizdir.

Gelişen ve sürekliliği izlenebilen, bilgi ve planlama temellerine dayanan güçlü bir yaşam standardı ve ekonomik yapı; stratejik amaçlar, hedefler ve planlanmış zaman diliminin de gerçekleşecek uygulama faaliyetleri ile (STRATEJİK PLAN) oluşabilmektedir.

Okulumuzun gelişme ve kurumsallaşma süreçlerine önemli katkılar sağlayacağına inanmaktayız.

Planın hazırlanmasında emeği geçen öğretmenlerimize, öğrencilerimize, velilerimize, Stratejik Plan Ekibine ve uygulanmasında yardımcı olacak herkese teşekkür ederim.

Mustafa ÖZDEMİRLİ  
Okul Müdürü

# İÇİNDEKİLER

<b>1. GİRİŞ VE STRATEJİK PLANIN HAZIRLIK SÜRECİ</b>	
1.1. Strateji Geliştirme Kurulu ve Stratejik Plan Ekibi .....	6
1.2. Planlama Süreci.....	6
<b>2. DURUM ANALİZİ</b>	<b>7</b>
2.1. Kurumsal Tarihçe .....	8
2.2. Uygulanmakta Olan Planın Değerlendirilmesi .....	8
2.3. Mevzuat Analizi.....	10
2.4. Üst Politika Belgelerinin Analizi.....	11
2.5. Faaliyet Alanları ile Ürün ve Hizmetlerin Belirlenmesi.....	11
2.6. Paydaş Analizi.....	13
2.7. Kuruluş İçi Analiz.....	15
2.7.1. Teşkilat Yapısı.....	16
2.7.2. İnsan Kaynakları.....	17
2.7.3. Teknolojik Düzey.....	23
2.7.4. Mali Kaynaklar .....	24
2.7.5. İstatistik Veriler .....	25
2.8. Dış Çevre Analizi (Politik, Ekonomik, Sosyal, Teknolojik, Yasal ve Çevresel Çevre Analizi -PESTLE) .....	28
2.9. Güçlü ve Zayıf Yönler ile Fırsatlar ve Tehditler (GZFT) Analizi .....	29
2.10. Tespit ve İhtiyaçların Belirlenmesi .....	31
<b>3. GELECEĞE BAKIŞ</b>	
3.1. Misyon.....	32
3.2. Vizyon.....	32
3.3. Temel Değerler.....	32
<b>4. AMAÇ, HEDEF VE STRATEJİLERİN BELİRLENMESİ</b>	
4.1. Amaçlar.....	33
4.2. Hedefler.....	33
4.3. Performans Göstergeleri.....	33
4.4. Stratejilerin Belirlenmesi.....	38
<b>5. MALİYETLENDİRME</b> .....	<b>38</b>
<b>6. İZLEME VE DEĞERLENDİRME</b> .....	<b>38</b>

# 1. GİRİŞ VE STRATEJİK PLANIN HAZIRLIK SÜRECİ

## 1.1. Strateji Geliştirme Kurulu ve Stratejik Plan Ekibi

Tablo 1. Strateji Geliştirme Kurulu ve Stratejik Plan Ekibi Tablosu

Strateji Geliştirme Kurulu Bilgileri		Stratejik Plan Ekibi Bilgileri	
Adı Soyadı	Unvanı	Adı Soyadı	Unvanı
MUSTAFA ÖZDEMİRLİ	OKUL MÜDÜRÜ	ZAFER ÇALIM	MÜDÜR YARDIMCISI
İBRAHİM OKAN	MÜDÜR YARDIMCISI	METİN ACAR	ÖĞRETMEN
MÜMİN ALTIN	OKUL AİLE BİRLİĞİ BŞK.	MEHMET ÇOBAN	ÖĞRETMEN
BİLGEHAN GÜMÜŞ	YÖNETİM KURULU ÜYESİ	ARZU GÖKTAŞ	VELİ
HACI HALİL ÇAVUŞ	ÖĞRETMEN	ZEYNEP FANSA	VELİ

## 1.2. Planlama Süreci:

2024-2028 dönemi stratejik plan hazırlanma süreci Strateji Geliştirme Kurulu ve Stratejik Plan Ekibi' nin oluşturulması ile başlamıştır. Ekip tarafından oluşturulan çalışma takvimi kapsamında ilk aşamada durum analizi çalışmaları yapılmış ve durum analizi aşamasında, paydaşlarımızın plan sürecine aktif katılımını sağlamak üzere paydaş anketi, toplantı ve görüşmeler yapılmıştır. Durum analizinin ardından geleceğe yönelim bölümüne geçilerek okulumuzun amaç, hedef, gösterge ve stratejileri belirlenmiştir.

## 2. DURUM ANALİZİ

*Stratejik planlama sürecinin ilk adımı olan durum analizi, okulumuzun “neredeyiz?” sorusuna cevap vermektedir. Okulumuzun geleceğe yönelik amaç, hedef ve stratejiler geliştirebilmesi için öncelikle mevcut durumda hangi kaynaklara sahip olduğu ya da hangi yönlerinin eksik olduğu ayrıca, okulumuzun kontrolü dışındaki olumlu ya da olumsuz gelişmelerin neler olduğu değerlendirilmiştir. Dolayısıyla bu analiz, okulumuzun kendisini ve çevresini daha iyi tanımasına yardımcı olacak ve stratejik planın sonraki aşamalarından daha sağlıklı sonuçlar elde edilmesini sağlayacaktır.*

*Durum analizi bölümünde, aşağıdaki hususlarla ilgili analiz ve değerlendirmeler yapılmıştır;*

- *Kurumsal tarihçe*
- *Uygulanmakta olan planın değerlendirilmesi*
- *Mevzuat analizi*
- *Üst politika belgelerinin analizi*
- *Faaliyet alanları ile ürün ve hizmetlerin belirlenmesi*
- *Paydaş analizi*
- *Kuruluş içi analiz*
- *Dış çevre analizi (Politik, ekonomik, sosyal, teknolojik, yasal ve çevresel analiz)*
- *Güçlü ve zayıf yönler ile fırsatlar ve tehditler (GZFT) analizi*
- *Tespit ve ihtiyaçların belirlenmesi*

## 2.1. Kurumsal Tarihçe

Okulumuz 1992 yılında beş derslikli ilkokul amacı ile yapılıp, 1993 yılında 'SUNGURBEY İLKOKULU' olarak açıldı. Ancak iki yıl sonra 1995 yılında beş derslikli ilave katla ikinci defa yapıldı. 1998 yılında okulun ilköğretim olması nedeniyle yetersiz duruma geldi ve üçüncü kez beş derslik ilave edildi. Fakat dört yıl sonra yani 2002 yılında tekrar dördüncü kez beş derslikli ilave kat, hayırsever vatandaşımız Behzat ECEMİŞ Bey tarafından yaptırılarak okulun ismi 'SUNGURBEY' iken 'ASIM ve ZEYNEP ECEMİŞ İLKÖĞRETİM OKULU' olarak değiştirildi. 2012 yılında ise okulumuzun mevcut hali yapıldı ve halen bu isimle eğitim öğretime devam etmektedir. Okulumuzda 28 tane sınıf bulunmaktadır. Bu sınıfların 26 tanesi ilkokul sınıfı 2 tanesi ise anasınıfı olarak kullanılmaktadır. Bodrum katta 2 anasınıfı, kantin, depo, mescit ve çok amaçlı salon bulunmaktadır. Zemin Katta 6 sınıf , memur ve rehberlik odası; 1. Katta 6 sınıf, öğretmenler odası, müdür yardımcısı odası ; 2. Katta 7 sınıf ve müdür odası; 3 katta ise 7 sınıf ve rehberlik odası bulunmaktadır.

## 2.2. Uygulanmakta Olan Stratejik Planın Değerlendirilmesi

Asım ve Zeynep Ecemiş İlkokulu 2019-2023 Stratejik Planı 2019 yılında yürürlüğe girmiştir. Stratejik Plan; hazırlık süreci, durum analizi, geleceğe bakış, maliyetlendirme ile izleme ve değerlendirme bölümlerinden oluşmaktadır. 2019- 2023 Stratejik Planı'nda 3 amaç, 3 stratejik hedef, 30 adet performans göstergesi ve 32 adet eylem bulunmaktadır. Okulumuz birimleri tarafından üretilen veri setlerine dayalı olarak söz konusu performans göstergeleri analiz edildiğinde, plan öncesi döneme göre ilerleme kaydeden, mevcut durumunu koruyan veya gerileme olduğu tespit edilen bazı performans göstergeleri olduğu belirlenmiştir.

Okulumuz 2019-2023 Stratejik Planı'nda yer alan ve "Kayıt bölgemizde yer alan çocukların okullaşma oranlarını artıran, öğrencilerin uyum ve devamsızlık sorunlarını gideren etkin bir yönetim yapısı kurulacaktır ." şeklinde ifade edilen Amaç 1 kapsamında toplam 8 performans göstergesi bulunmaktadır. Bu performans göstergelerinin 6 tanesinde %75 ve üzerinde, 2 tanesinde ise %0-25 aralığında performans sergilendiği görülmüştür. Diğer taraftan, söz konusu amaç kapsamındaki toplam 8 performans göstergesinin 6'sinde plan dönemi başlangıç değerlerine göre iyileşme olduğu ve 2 performans göstergesine ise gerileme olduğu tespit edilmiştir.

"Öğrencilerimizin gelişmiş dünyaya uyum sağlayacak şekilde donanımlı bireyler olabilmesi için



eđitim ve öğretimde kalite artırılacaktır.” şeklinde ifade edilen Amaç 2 kapsamında toplam 16 performans göstergesi bulunmaktadır. Bu performans göstergelerinin 11 tanesinde %75 ve üzerinde, 1 tanesinde ise %25-50 aralığında performans sergilendiđi, ayrıca 4 tanesinde ise veri üretilemediđi görölmüştür. Diđer taraftan, söz konusu amaç kapsamındaki toplam 16 performans göstergesinin 11’sinde plan dönemi başlangıç değerlerine göre iyileşme olduđu ve 1 performans göstergesine ise gerileme olduđu tespit edilmiştir.

“Eđitim öğretim faaliyetlerinin daha nitelikli olarak verilebilmesi için okulumuzun kurumsal kapasitesi güçlendirilecektir..” şeklinde ifade edilen Amaç 3 kapsamında toplam 6 performans göstergesi bulunmaktadır. Bu performans göstergelerinin 5 tanesinde %75 ve üzerinde, 1 tanesinde ise veri üretilemediđi görölmüştür. Diđer taraftan, söz konusu amaç kapsamındaki toplam 6 performans göstergesinin 5 tanesinde plan dönemi başlangıç değerlerine göre iyileşme olduđu ve 1 performans göstergesine ise gerileme olduđu tespit edilmiştir.

Sonuç olarak, Asım ve Zeynep Ecemiş İlkokulu 2019-2023 Stratejik Planı’nda yer alan performans göstergelerinin 22’sinde %75 ve üzerinde, 2’sinde %25-49,99 aralığında ve 1’sinde %0-24,99 aralığında performans gösterildiđi tespit edilmiştir. Bunlarla birlikte, performans göstergelerinin 5 tanesinde veri üretilemediđi belirlenmiştir. Söz konusu performans göstergelerine yönelik veri üretilememesinin ve hedeflenen değerlere ulaşılmasının gerekçeleri olarak salgın süreci, tasarruf tedbirleri, diđer kurum ve kuruluşlar arası iletişim mekanizmalarının yeterince güçlü olmaması ve Kahramanmaraş merkezli depremlerin etkisi ifade edilmiştir. Tüm bu değerlendirmeler göz önünde bulundurulduğunda, Asım ve Zeynep Ecemiş İlkokulu 2024-2028 Stratejik Planı dönemi için idarenin güçlü yönlerinden ve fırsatlarından yararlanarak önceki tecrübeler rehberliğinde günümüz ve gelecek hedeflerine uygun ve ulaşılabilir performans göstergelerinin belirlenmesine yönelik çalışmalar yapılmıştır.

# Yasal Yükümlülükler ve Mevzuat Analizi

YASAL YÜKÜMLÜLÜK (GÖREVLER)	DAYANAK(KANUN, YÖNETMELİK, GENELGE, YÖNERGE)
<b>Atama</b>	657 Sayılı Devlet Memurları Kanunu
	Milli Eğitim Bakanlığına Bağlı Okul ve Kurumların Yönetici ve Öğretmenlerinin Norm Kadrolarına İlişkin Yönetmelik
	Milli Eğitim Bakanlığı Eğitim Kurumları Yöneticilerinin Atama ve Yer Değiştirmelerine İlişkin Yönetmelik
	Milli Eğitim Bakanlığı Öğretmenlerinin Atama ve Yer Değiştirme Yönetmeliği
<b>Ödül, Disiplin</b>	Devlet Memurları Kanunu
	6528 Sayılı Millî Eğitim Temel Kanunu İle Bazı Kanun ve Kanun Hükmünde Kararnemelerde Değişiklik Yapılmasına Dair Kanun
	Milli Eğitim Bakanlığı Personeline Başarı, Üstün Başarı ve Ödül Verilmesine Dair Yönerge
	Milli Eğitim Bakanlığı Disiplin Amirleri Yönetmeliği
<b>Okul Yönetimi</b>	1739 Sayılı Millî Eğitim Temel Kanunu
	Milli Eğitim Bakanlığı İlköğretim Kurumları Yönetmeliği
	Milli Eğitim Bakanlığı Okul Aile Birliği Yönetmeliği
	Milli Eğitim Bakanlığı Eğitim Bölgeleri ve Eğitim Kurulları Yönergesi
	MEB Yönetici ve Öğretmenlerin Ders ve Ek Ders Saatlerine İlişkin Karar
	Taşınır Mal Yönetmeliği
<b>Eğitim-Öğretim</b>	Anayasa
	1739 Sayılı Millî Eğitim Temel Kanunu
	222 Sayılı İlköğretim ve Eğitim Kanunu
	6287 Sayılı İlköğretim ve Eğitim Kanunu ile Bazı Kanunlarda Değişiklik Yapılmasına Dair Kanun
	Milli Eğitim Bakanlığı İlköğretim Kurumları Yönetmeliği
	Milli Eğitim Bakanlığı Eğitim Öğretim Çalışmalarının Planlı Yürütülmesine İlişkin Yönerge
	Milli Eğitim Bakanlığı Öğrenci Yetiştirme Kursları Yönergesi
	Milli Eğitim Bakanlığı Ders Kitapları ve Eğitim Araçları Yönetmeliği
	Milli Eğitim Bakanlığı Öğrencilerin Ders Dışı Eğitim ve Öğretim Faaliyetleri Hakkında Yönetmelik
<b>Personel İşleri</b>	Milli Eğitim Bakanlığı Personel İzin Yönergesi
	Devlet Memurları Tedavi ve Cenaze Giderleri Yönetmeliği
	Kamu Kurum ve Kuruluşlarında Çalışan Personelin Kılık Kıyafet Yönetmeliği
	Memurların Hastalık Raporlarını Verecek Hekim ve Sağlık Kurulları Hakkındaki Yönetmelik
	Milli Eğitim Bakanlığı Personeli Görevde Yükseltme ve Unvan Değişikliği Yönetmeliği
	Öğretmenlik Kariyer Basamaklarında Yükseltme Yönetmeliği
<b>Mühür, Yazışma, Arşiv</b>	Resmi Mühür Yönetmeliği
	Resmi Yazışmalarda Uygulanacak Usul ve Esaslar Hakkındaki Yönetmelik
	Milli Eğitim Bakanlığı Evrak Yönergesi
	Milli Eğitim Bakanlığı Arşiv Hizmetleri Yönetmeliği
<b>Rehberlik ve Sosyal Etkinlikler</b>	Milli Eğitim Bakanlığı Rehberlik ve Psikolojik Danışma Hizmetleri Yönet.
	Okul Spor Kulüpleri Yönetmeliği
	Milli Eğitim Bakanlığı İlköğretim ve Ortaöğretim Sosyal Etkinlikler Yönetmeliği
<b>Öğrenci İşleri</b>	Milli Eğitim Bakanlığı İlköğretim Kurumları Yönetmeliği
	Milli Eğitim Bakanlığı Demokrasi Eğitimi ve Okul Meclisleri Yönergesi
	Okul Servis Araçları Hizmet Yönetmeliği
<b>İsim ve Tanıtım</b>	Milli Eğitim Bakanlığı Kurum Tanıtım Yönetmeliği
	Milli Eğitim Bakanlığına Bağlı Kurumlara Ait Açma, Kapatma ve Ad Verme Yönetmeliği
<b>Sivil Savunma</b>	Sabotajlara Karşı Koruma Yönetmeliği
	Binaların Yangından Korunması Hakkındaki Yönetmelik
	Daire ve Müesseseler İçin Sivil Savunma İşleri Kılavuzu

## 2.3. Üst Politika Belgeleri Analizi

Üst politika belgeleri;

- 12. Kalkınma Planı
- Cumhurbaşkanlığı Programı,
- Orta Vadeli Program,
- Cumhurbaşkanlığı Yıllık Programı,
- Millî Eğitim Bakanlığı Stratejik Planı,
- İl Millî Eğitim Müdürlüğü Stratejik Planı,
- Okul ilgilendiren ulusal, bölgesel ve sektörel strateji eylem planlarını ifade eder.

Kurumun faaliyet alanları ile Kalkınma Planı, diğer plan ve programlarda yer alan amaç, ilke ve politikalar arasındaki uyuma bakılır.

## 2.4. Faaliyet Alanları ile Ürün/Hizmetlerin Belirlenmesi

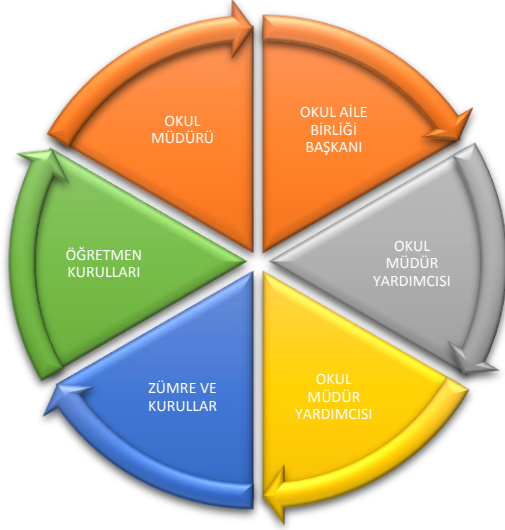
Tablo 3. Faaliyet Alanlar/Ürün ve Hizmetler Tablosu

Faaliyet Alanı	Ürün/Hizmetler
Öğretim-eğitim faaliyetleri	<ol style="list-style-type: none"><li>1. Eğitim ve öğretime erişim imkânlarının sağlanması.</li><li>2. Öğrencilerin eğitim ve öğretim kurumlarına devamlarının ve eğitim ve öğretim kurumlarını tamamlamalarının sağlanması.</li><li>3. Öğrenci başarısını artırmaya yönelik faaliyetlerin yürütülmesi.</li><li>4. Öğrenci yerleştirme ve kayıt işlemlerinin gerçekleştirilmesi.</li><li>5. Yabancı öğrencilerin eğitim ve öğretimine yönelik iş ve işlemlerin Yürütülmesi.</li><li>6. Hayat boyu öğrenme kapsamında eğitim ve öğretim faaliyetlerinin düzenlenmesi.</li><li>7. Öğretim programları ve haftalık ders çizelgelerinin hazırlanması ve uygulanması.</li><li>8. Ders kitaplarının ve diğer eğitim materyallerinin temin edilmesi</li><li>9. Okul sağlığına ilişkin hizmetlerin ve öğrencilerde çevre ve atık bilincinin arttırılmasına yönelik faaliyetlerin yürütülmesi.</li><li>10. Eğitsel tanılama ve yönlendirme faaliyetlerinin yürütülmesi.</li><li>11. Psikososyal koruma, önleme ve müdahale hizmetlerinin verilmesi.</li><li>12. Öğrenci akademik başarı ve öğrenme kazanımlarının seviyesinin artırılması</li><li>13. Destekleme ve Yetiştirme Kurs Programlarının uygulanması.</li><li>14. İlkokullarda Yetiştirme Programı'nın (İYEP) uygulanması.</li><li>15. Fiziksel ve zihinsel dezavantajlı öğrencilerimizi akranlarından soyutlamayan ve birlikte yaşama kültürünü güçlendiren eğitimde adalet temelli yaklaşım modelinin sağlanması</li><li>16. Ülkemizin kalkınmasında önemli bir kaynak niteliğinde bulunan özel yetenekli öğrencilerimizin, akranlarından ayrıştırmadan kendi doğalarına uygun bir eğitim yöntemi ile desteklenmesi</li></ol>

	<p>17. Bilim ve Sanat Merkezleri'nde (BİLSEM) eğitim alacak özel yetenekli öğrencilerin yönlendirilmesi, tanınması ve yerleştirilmesi</p> <p>erken çocukluk eğitiminin niteliği ve yaygınlığını artıracak uygulamaların hayat geçirilmesi</p> <p>18. Öğrencilerimizin bilişsel, duygusal ve fiziksel olarak çok boyutlu gelişimini önemseyen ve bilgiden çok görgüyü temele alan uygulamalar geliştirilmesi</p> <p>19. Örgün eğitim ve hayat boyu öğrenme kurumlarında göç ve acil durumlarda yürütülen eğitim faaliyetlerinin ilgili birimler ile iş birliği hâlinde planlanması ve uygulanmasına yönelik çalışmaların yürütülmesi</p>
<b>Rehberlik faaliyetleri</b>	<ol style="list-style-type: none"> <li>1. Öğrencilere yaşadıkları sorunlara yardımcı olmak ve bu sorunlarla nasıl baş edeceği konusunda rehberlik yapmak</li> <li>2. Velilere öğrencilerle yaşanan sorunlar, onlara karşı yaklaşımları ve oluşan sorunları çözme konusunda rehberlik etmek</li> <li>3. Rehberlik ve psikolojik danışma faaliyetlerini yürütmek</li> <li>4. Okula yeni başlayan ve okula nakil gelen öğrencilere oryantasyon eğitimleri vermek.</li> <li>5. Okulumuzda bulunan Destek Eğitim Odası faaliyetlerini yürütmek</li> <li>6. Bağımlılıkla mücadele faaliyetlerini yürütmek.</li> </ol>
<b>Sosyal faaliyetler</b>	<ol style="list-style-type: none"> <li>1. Öğrencilerin gelişim seviyelerini artırmak amacıyla yapılan geziler</li> <li>2. Kurumlar ve belirlenmiş kişileri ziyaret.</li> </ol>
<b>Sportif faaliyetler</b>	<ol style="list-style-type: none"> <li>1. Öğrencilerin fiziki gelişimleri için yapılan sportif yarışmalar.</li> <li>2. Sınıflar arası futbol turnuvaları.</li> <li>3. 23 Nisan hazırlık yarışmaları</li> </ol>
<b>Kültürel ve sanatsal faaliyetler</b>	<ol style="list-style-type: none"> <li>1. Belirli gün ve haftalara özel resim sergileri yapmak.</li> <li>2. Tarihi ve kültürel öğeler sergisi yapmak.</li> <li>3. Şiir dinletileri yapmak</li> </ol>
<b>İnsan kaynakları faaliyetleri (mesleki gelişim faaliyetleri, personel etkinlikleri...)</b>	<ol style="list-style-type: none"> <li>1. Öğretmenlerin mesleki gelişimine yardımcı olmak amacıyla seminer ve kurs faaliyetleri yapmak.</li> <li>2. Personelin birbirleriyle kaynaşmasını artırmak amacıyla piknik ve yemek programları düzenlemek.</li> </ol>
<b>Okul aile birliği faaliyetleri</b>	<ol style="list-style-type: none"> <li>1. Okul bütçesi yararına kermesler düzenlemek.</li> <li>2. Okulun bakım ve onarım giderleri için maddi destek sağlamak.</li> <li>3. Öğrencilere yapılan etkinliklerde görüş bildirmek ve maddi destek sağlamak.</li> <li>4. Öğrencilerin gelişim seviyelerini artırmak amacıyla sosyal-kültürel-sportif vb. faaliyetlere destek olmak ve maddi kaynak sağlamak.</li> </ol>
<b>Ölçme değerlendirme faaliyetleri</b>	<ol style="list-style-type: none"> <li>1. İlkokullarda yapılan ders içi etkinlik ve faaliyetlere katılım durumuna göre değerlendirme.</li> <li>2. Ders içi ve ders dışı gözlem faaliyetleri</li> </ol>
<b>Öğrenme ortamlarına yönelik faaliyetler</b>	<ol style="list-style-type: none"> <li>1. Sınıflara teknolojik destek faaliyetleri. (Akıllı Tahta, Bilgisayar)</li> <li>2. Sınıfların bakım ve onarım faaliyetleri.</li> <li>3. Eğitim materyallerinin sağlanması.</li> </ol>
<b>Ders dışı faaliyetler</b>	<ol style="list-style-type: none"> <li>1. Geziler</li> <li>2. Ziyaretler</li> <li>3. Kurslar</li> <li>4. Destek eğitim odası faaliyetleri</li> <li>5. Yarışmalar.</li> <li>6. Belirli gün ve hafta kutlamaları.</li> </ol>

## 2.5. Paydaş Analizi

Kurumumuzun temel paydaşları öğrenci, veli ve öğretmen olmakla birlikte eğitimin dışsal etkisi nedeniyle okul çevresinde etkileşim içinde olunan geniş bir paydaş kitlesi bulunmaktadır. Paydaşlarımızın görüşleri anket, toplantı, dilek ve istek kutuları, elektronik ortamda iletilen önerilerde dâhil olmak üzere çeşitli yöntemlerle sürekli olarak alınmaktadır.



Paydaş anketlerine ilişkin ortaya çıkan temel sonuçlara altta yer verilmiştir :

### Öğrenci Anketi Sonuçları:

**Olumlu (Başarılı) yönlerimiz :** Öğrencilerimiz okulda güvende hissedip okulu sevmektedirler. Öğretmenlerle iletişim kurup sorunları rahatlıkla dile getirmektedirler. Okulumuz temiz olup, ders araç gereçleri ile işlenmeye çalışılmaktadır. Okulda yapılan ders dışı etkinlikler okulu daha cazip hale getirmektedir. Öğretmenlerimiz derste bizlerin daha aktif olmasını sağlamaktadır. Sınıflarımız kalabalık olmayıp, ders aralarında oyunlarını oynamaktadırlar.

**Olumsuz (başarısız) yönlerimiz :** Öğrenci veli profili maddi ve eğitim açısından düşük olmasından dolayı eğitime verilen önemin düşük olmasına sebep olmaktadır. Ayrıca sınıfların kalabalık ve küçük olması eğitimin verimini düşürmektedir.

### Öğretmen Anketi Sonuçları:

**Olumlu (Başarılı) yönlerimiz :** Öğretmenlerin aidiyet değeri yüksek olup , okulu benimsemekte ve kendilerine eşit ve adil davranıldığını düşünmektedirler. Öğretmen gelişimi için fırsatlar sunmakta, yenilik çalışmalarında destek olmaktadır. Öğretmenler arası işbirliği yapılmaktadır. Yapılacak çalışmalarda öğretmenin fikri alınmaktadır. Okulda yeteri kadar sosyal etkinliklere yer verilmektedir. Okul yönetimi ile öğretmen arasında güçlü bir iletişim bulunmaktadır.

**Olumsuz (başarısız) yönlerimiz :** Sınıfların kalabalık olması sınıfları küçüklüğü verimi düşürmektedir. Gezi gözlem yapılamamaktadır.

## Veli Anketi Sonuçları :

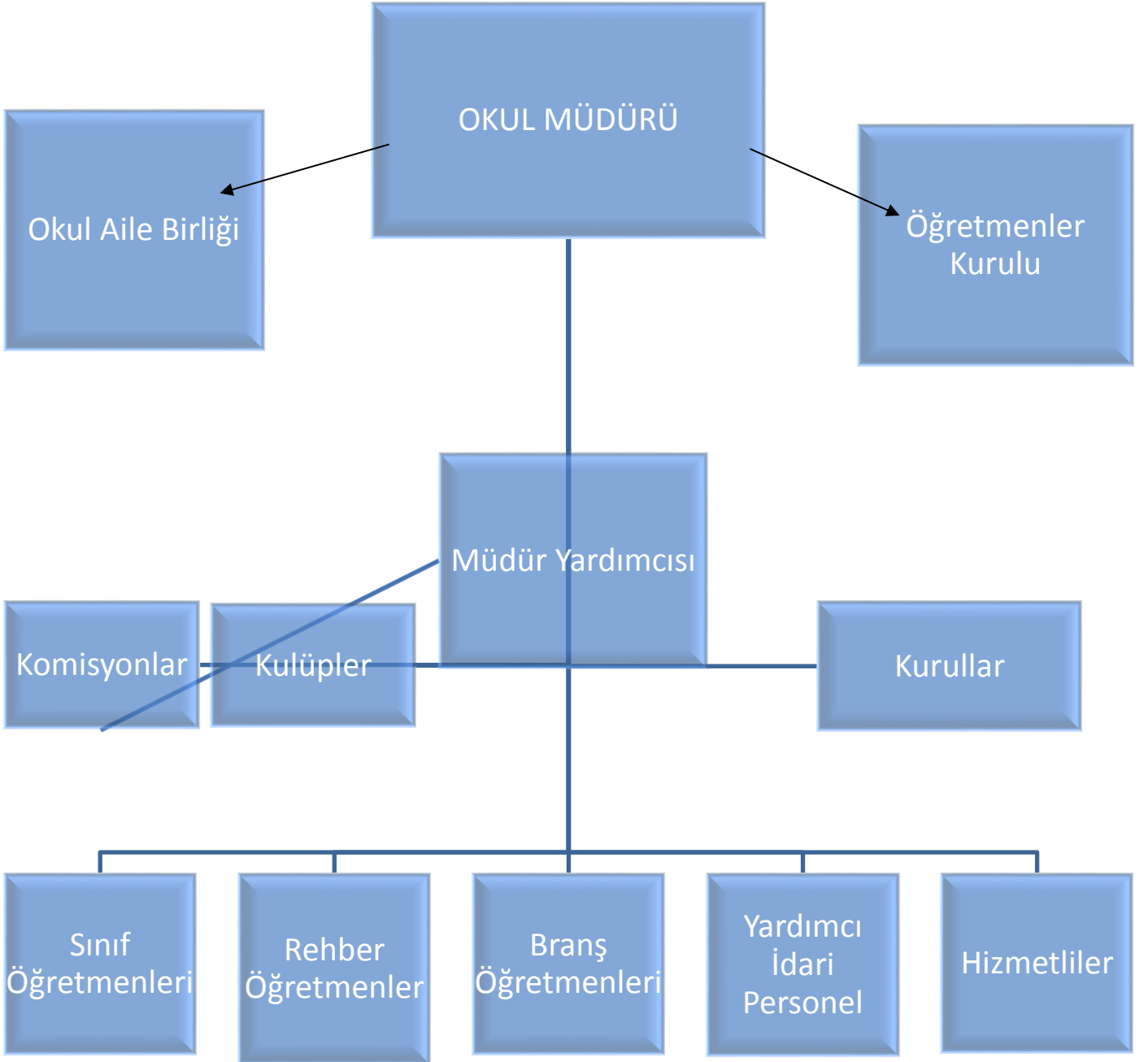
**Olumlu (Başarılı) yönlerimiz :** Öğretmenle ihtiyaç duyduğum her zaman görüşme imkanım var. Öğrencimle ilgili sorunlar olunca ilgilenip, devam etmediği zaman arayıp haber verilmektedir. Okul temiz ve bakımlı olup, öğrencim giriş ve çıkışlarda gerekli güvenlik tedbirleri alınmış olup, teneffüslerde kontrol edilmektedir. Dersler araç ve gereçlerle işlenip öğrencimle ilgilenilmektedir. Okul sitesi güncel olup, e-okuldan gerekli bilgileri ulaşmaktayım. Okulda yeteri kadar sosyal etkinliklere yer verilmektedir.

**Olumsuz (başarısız) yönlerimiz:** Okulda temizliğe yeteri kadar özen gösterilmemektedir. Okulun ve öğrencilerin güvenliği hakkında sıkıntılar bulunmaktadır.

Paydaş	İç Paydaş	Dış Paydaş	Yararlanıcı (Müşteri)	Neden Paydaş?	Önceliği
MEB		√		Bağlı olduğumuz merkezi idare	1
Öğrenciler			√	Hizmetlerimizden yaralandıkları için	1
Özel İdare		√		Tedarikçi mahalli idare	1
STK		√		Amaç ve hedeflerimize ulaşmak iş birliği yapacağımız kurumlar	

Ürün/Hizmet	Yararlanıcı (Müşteri)	Eğitim-Öğretim (Örgün-Yaygın)	Yatılılık-Bursluluk	Nitelikli İş Gücü	AR-GE, Projeler, Danışmanlık	Altyapı, Donatım Yatırım	Yayın	Rehberlik, Kurs, Sosyal etkinlikler	Mezunlar (Öğrenci)	Ölçme-Değerlendirme
Öğrenciler		√	o			√	√	√		
Veliler								√		
Ömer Halis Demir Üniversitesi				o	o				√	
Medya				o	o					
Uluslararası kuruluşlar					o		o			
Meslek Kuruluşları										
Sağlık kuruluşları				o						
Diğer Kurumlar										o
Özel sektör				√	o			o		

## 2.6. Okul İçi Analiz



**Tablo 4.Okul İçi Analiz İçerik Tablosu**

Okul/Kurum İçi	Analiz İçerik Tablosu			
Öğrenci sayıları	<p>Okulumuzda Ana Sınıfında 4 adet Şubede 44 Erkek 33 Kız öğrenci olmak üzere Toplam 77 Öğrenci bulunmaktadır.</p> <p>1. Sınıflarda 7 şubede 103 Erkek , 106 kız olmak üzere 209 Öğrenci bulunmaktadır</p> <p>2. Sınıflarda 7 şubede 106 Erkek , 122 kız olmak üzere 228 Öğrenci bulunmaktadır</p> <p>3. Sınıflarda 6 şubede 127 Erkek , 90 kız olmak üzere 217 Öğrenci bulunmaktadır</p> <p>4. Sınıflarda 6 şubede 85 Erkek , 102 kız olmak üzere 187 Öğrenci bulunmaktadır</p> <p>Okulumuzda Özel öğrenime gereksinim duyan 33 tane öğrenci bulunmaktadır. Bunlarda 14 tanesi destek odasında eğitim almakta kalan öğrenciler tam zamanlı kaynaştırma olarak eğitime devam etmektedirler.</p> <p>Okulumuzda 4 adet evde eğitim öğrencisi bulunmaktadır. Okulumuzda çeşitli sınıf kademesinde 30 adet yabancı uyruklu öğrenci bulunmaktadır.</p>			
Sosyal-kültürel-bilimsel ve sportif başarı verileri	Okulumuzda her ay okul içi farklı bir sosyal ve kültürel etkinlik uygulanmaktadır. Her kademedeki öğrencilerin katılımı ile öğrenciler madalya ve farklı bir ödül ile ödüllendirilmektedir.			
Devam-devamsızlık verileri	<p>Okulumuzda En Az 5 gün devamsızlığı olan :291</p> <p>Okulumuzda En Az 10 gün devamsızlığı olan :135</p> <p>Okulumuzda En Az 15 gün devamsızlığı olan :76</p> <p>Okulumuzda En Az 30 gün devamsızlığı olan :41</p> <p>Okulumuzda Sürekli Devamsız Öğrenci Sayısı 12</p>			
Okul disiplinini etkileyen faktörler anketi	<p>Sınıflarda öğrenci sayılarının fazla olması.</p> <p>Okulun fiziksel imkanlarının yetersiz olması.</p> <p>İlköğretimde disiplin yönetmeliğinin olmaması.</p> <p>Okulun çevresinin sosyo-ekonomik seviyesinin düşük olması.</p> <p>Ortaokul ile ilkokulun aynı bahçeyi kullanması.</p>			
İnsan kaynakları verileri	Unvan	Erkek	Kadın	Toplam
	Okul Müdürü ve Müdür Yardımcısı	3	-	3
	Sınıf Öğretmeni	15	11	26
	Evde eğitim sınıf öğretmeni	-	4	4
	Anasınıfı Öğretmeni	-	4	4
	Branş Öğretmeni		3	3
	Rehber Öğretmen	2	-	2
	İdari Personel	1	-	1
	Yardımcı Personel	4	3	7
	Yüksek Lisanslı Personel Sayısı	3	2	5
Toplam Çalışan Sayıları	25	25	50	
Öğretmenlerin hizmet içi eğitime katılma oranları	MEBBİS verileri kullanılarak öğretmenlerin ortalama 20 Adet Hizmet içi eğitime katıldıkları belirlenmiştir.			
	Okul Bölümleri			
	Okul Kat Sayısı	5		
	Derslik Sayısı	28		



Öğrenme ortamı verileri	Derslik Alanları (m2)	37,5	
	Kullanılan Derslik Sayısı	28	
	Şube Sayısı	7	
	İdari Odaların Alanı (m2)	23,56	
	Öğretmenler Odası (m2)	45,21	
	Okul Oturum Alanı (m2)	6902	
	Okul Bahçesi (Açık Alan)(m2)	6342	
	Okul Kapalı Alan (m2)	560	
	Sanatsal, bilimsel ve sportif amaçlı toplam alan (m <sup>2</sup> )	-	
	Kantin (m2)	31,6	
	Tuvalet Sayısı	17	
	Lavabo Sayısı	46	
	Çok Amaçlı Salon	Var	
	Çok Amaçlı Saha	Var	
	Kütüphane	Var	
	Fen Laboratuvarı		Yok
	Bilgisayar Laboratuvarı	-	Yok
	İş Atölyesi	-	Yok
	Beceri Atölyesi	-	Yok
Pansiyon	-	Yok	
Sivil Savunma Verileri	ADI	VAR/YOK	AÇIKLAMA
	YANGIN TÜPÜ	VAR	Okulumuzda her katta 3 adet, ayrıca kazan dairesinde yangın tüpü mevcuttur.
	YANGIN TERTİBAT	VAR	Yangın tertibatı mevcuttur ve her 6 ayda bir kontrolü yapılmaktadır.
	İKAZ ALARM ZİLİ	VAR	İkaz Alarm zili aktif çalışmaktadır.
	ELEKTRİK TERTİBAT KONTROLÜ	VAR	Her yıl elektrik tesisat kontrolü yapılmaktadır.
	BACA TEMİZLİĞİ	VAR	Doğalgaz baca temizliği uzman kişilere yaptırılmaktadır.
	SİVİL SAVUNMA TATBİKATI		13 Ekim ve 1-7 Mart tarihlerinde tatbikatlar yapılmaktadır.

# İnsan Kaynakları

Okulumuzun insan kaynakları yönetime ilişkin temel politika ve stratejileri Milli Eğitim Bakanlığının politika ve stratejisine uyumlu olarak “çalışanların yönetimi süreci” kapsamında yürütülmektedir. İnsan kaynaklarına ilişkin politika ve stratejiler okulumuzun kilit süreçleri ile uyum içerisindedir. Okulumuzun kilit süreçleri Okul Gelişim Yönetim Ekibinde “eğitim-öğretim süreci”, ”okul-veli ve öğrenci işbirliği süreci” olarak belirlenmiştir.

Okulumuzda işe alma, işten çıkarma ve ücretlendirme ile ilgili konular Milli Eğitim Bakanlığı kanun ve yönetmeliklerine uygun olarak yapılmaktadır. Bunun dışında destek personel alımı, mesleki yetkinlikleri ve yapılan işin niteliğine uygunluğu dikkate alınarak, belirtilen yasa ve yönetmelikleri kapsayan şartlarda okul idaresi ve Okul Aile Birliği tarafından yapılmaktadır.

Kanun ve yönetmeliklerde belirtilen ders saati sayısına ve norm kadro esasına göre insan kaynakları planlaması yapılmaktadır.

Çalışanın işten ayrılması (emekli olma, yer değiştirme) durumunda, yerine atama Milli Eğitim Bakanlığı prosedürleri doğrultusunda yapılmaktadır. Çalışanların kısa süreli (rapor, izin vb.) ayrılmaları durumunda ise dersin boş geçmemesi için gerekli planlama yapılmaktadır. Yönetici veya dersi boş olan öğretmenler derslere girmektedir.

İnsan kaynaklarına ilişkin politika ve stratejiler belirlenirken çalışanlar bu sürece dâhil edilmekte ve bu stratejiler her yıl Okul Gelişim Yönetim Ekibi tarafından güncellenmektedir

Kaliteli ve çağdaş eğitim politikamızın amacı evrensel düşüncelere sahip, yaratıcı, demokratik, insan haklarına saygılı, yeniliklere açık, katılımcı ve çağdaş bireyler yetiştirmektir.

Okul yöneticilerimiz, çalışanların ekip halinde çalışmalarının etkili halde gerçekleşmesini, özverili, uyumlu ekipler oluşturarak, onlara her konuda yardımcı ve önder olarak, okulun imkânlarını sunarak, çalışanları yüreklendirip zamanında ödüllendirerek sağlamaktadırlar.

Okulumuz çalışanlarının grup dayanışmasını sağlamak için yılda bir kez piknik, en az bir kere çalışanların katılımıyla yemekler düzenlenmektedir.

Okulumuzda eğitim-öğretim kalitesi yüksek, kendi alanlarında yetkin öğretmen kadrosu bulunmaktadır. Çalışanlar Milli Eğitim Bakanlığı mevzuatındaki değişikliklere göre bilgilendirilmekte, öğretmenlere yapılan anketlerde ihtiyaç duyulan konularla ilgili programlar Milli Eğitim Müdürlüğü ile işbirliğine gidilip hizmet içi eğitim planları yapılmaktadır. Misyon ve vizyonumuzdaki değerlere ulaşmak için çağdaş eğitim anlayışı ve çağdaş eğitim kalitesinde eğitim yapabilmek amacıyla çalışanlara kurumumuz örgüt kültürüne uygun, hizmet içi eğitimleri verilmektedir. Öğretmenlerimizin bireysel düzeyde ilgi ve yetenekleri doğrultusunda ders dışı etkinlikler, sosyal kulüpler, ders dağıtım çizelgeleri planlanmaktadır. Ekip düzeyinde ise örgüt kültürünü yansıtmak, bireysel farklılıklara önem vermek ve takım ruhuna sahip olmak ilkelerimizle hareket eden, birbirleri ile işbirliğine açık öğretmenlerimiz tarafından öğrenme olanakları oluşturulmakta ve katılıma özendirilmektedir. Öğrenme faaliyetlerine ilişkin bilgiler çeşitli ortamlardan elde edilmektedir. Çalışanların kendilerini geliştirmeleri amacıyla öğrenme faaliyetleri desteklenmekte ve seminer, toplantı, eğitim vb. katılmaları sağlanmaktadır.

**Tablo 5. Çalışanların Görev Dağılımı**

Çalışanın Unvanı	Görevleri
Okul Müdürü	<ul style="list-style-type: none"><li>İlköğretim okulu, demokratik eğitim-öğretim ortamında diğer çalışanlarla birlikte müdür tarafından yönetilir.</li><li>Okul Müdürü; Kanun, tüzük yönetmelik, genelge, program ve emirlere uygun olarak görevlerini yürütmeye okulu düzene koymaya ve denetlemeye yetkilidir.</li><li>Müdür, okulun amaçlarına uygun olarak yönetilmesinden, değerlendirilmesinden ve geliştirilmesinden sorumludur.</li></ul>
Müdür Yardımcısı	<ul style="list-style-type: none"><li>Müdürün olmadığı zamanlarda müdüre vekâlet eder.</li><li>Müdür yardımcısı, okulun her türlü eğitim öğretim, yönetim, öğrenci, personel, tahakkuk, yazışma, eğitici etkinlikler, yatılılık-bursluluk, güvenlik, beslenme, bakım, koruma, temizlik, düzen, nöbet, halkla ilişkiler gibi işleri ile ilgili olarak okul müdürü tarafından verilen görevleri yapar.</li><li>Bu görevlerin yapılmasından ve okulun amaçlarına uygun olarak işleyişinden müdüre karşı sorumludur.</li></ul>
Öğretmenler	<ul style="list-style-type: none"><li>Öğretmenler eğitim öğretim faaliyetlerini yürütür.</li><li>Ayrıca sınıf içinde tutulması gereken defter ve çizelgeleri hazırlar.</li><li>Öğrencilerin sosyal etkinliklerini ve faaliyetlerini düzenlemekle sorumludur.</li><li>Okul idaresinin verdiği iş ve işlemleri yapar.</li></ul>
Yönetim İşleri ve Büro Memuru	<ul style="list-style-type: none"><li>Her türlü yazı, genelge ve duyuruyu ilgililere duyurmak ve takip etmek,</li><li>Gelen giden evrak kayıtlarını yapmak,</li><li>Personelin özlük işlerini takip ( tayin, terfi, intibak vb.) etmek, tayin olan personelin dosyalarını göndermek.</li><li>Demirbaş eşya defteri kaydını tutmak.</li><li>Taşınır İşlem Fişleri(TİF)giriş çıkışlarını yapmak.</li><li>Arşivi Düzenlemek.</li><li>MYS sisteminde faturaları takip etmek ve işlemleri yapmak.</li><li>Satın Alma ve Muayene Ve Teslim alma Komisyonlarında Görev almak.</li><li>Maaş, ek ders, tedavi giderleri vb. tahakkuk iş ve işlemlerini yürütmek.</li><li>Öğrencilerinin her türlü iş ve işlemlerini müdür yardımcısına katkı sağlamak.</li><li>Okul müdürünün vereceği diğer görevleri mevzuat hükümleri doğrultusunda yürütmek.</li></ul>
Yardımcı Hizmetler Personeli	<ul style="list-style-type: none"><li>Okulun her türlü temizlik faaliyetlerini yapmak.</li><li>Okulu eğitim öğretime hazır halde tutmak.</li><li>Okul müdürünün vereceği diğer görevleri mevzuat hükümleri doğrultusunda yapmak.</li></ul>

**Tablo 6. İdari Personelin Hizmet Süresine İlişkin Bilgiler**

Hizmet Süreleri	2024 Yıl İtibarıyla	
	Kişi Sayısı	%
1-4 Yıl	0	0
5-6 Yıl	0	0
7-10 Yıl	0	0
10.....Üzeri	3	100

**Tablo 7. Okulda Oluşan Yönetici Sirkülasyonu Oranı**

	Yıl İçerisinde Okul/Kurumdan Ayrılan Yönetici Sayısı			Yıl İçerisinde Okul/Kurumda Göreve Başlayan Yönetici Sayısı		
	2021	2022	2023	2021	2022	2023
<b>TOPLAM</b>	1	0	0	0	1	0

**Tablo 8. İdari Personelin Katıldığı Hizmet İçi Programları**

Adı ve Soyadı	Görevi	Katıldığı Çalışmanın Adı	Katıldığı Yıl	Belge No
Mustafa ÖZDEMİRLİ	Müdür	12	2022/2023/2024	
İbrahim OKAN	Müdür Yardımcısı	20	2022/2023/2024	
Zafer ÇALIM	Müdür Yardımcısı	13	2022/2023/2024	

**Tablo 9. Öğretmenlerin Hizmet Süreleri (Yıl İtibarıyla)**

Hizmet Süreleri	Branşı	Kadın	Erkek	Hizmet Yılı	Toplam
1-3 Yıl	Sınıf Öğretmeni	0	0	0	0
	Branş Öğretmeni	1	0	1	1
4-6 Yıl	Sınıf Öğretmeni	1	0	5	1
	Branş Öğretmeni	0	0	0	0
7-10 Yıl	Sınıf Öğretmeni	0	0	0	0
	Branş Öğretmeni	2	0	9	1
11-15 Yıl	Sınıf Öğretmeni	1	0	14	2
	Branş Öğretmeni	1	0	12	1
16-20	Sınıf Öğretmeni	4	0	18	4
	Branş Öğretmeni	2	0	18	2
20 ve üzeri	Sınıf Öğretmeni	5	15	25	20
	Branş Öğretmeni	1	3	25	4

**Tablo 10. Kurumda Gerçekleşen Öğretmen Sirkülasyonunun Oranı**

	Yıl İçerisinde Kurumdan Ayrılan Öğretmen Sayısı			Yıl İçerisinde Kurumda Göreve Başlayan Öğretmen Sayısı		
	2021	2022	2023	2021	2022	2023
TOPLAM	3	0	0	3	2	1

**Tablo 11. Öğretmenlerin Katıldığı Hizmet İçi Eğitim Programları**

Adı ve Soyadı	Branşı	Katıldığı Çalışmanın Sayısı	Katıldığı Yıl	Toplam Saat
Özlem ÇELTEK	Okul Öncesi Öğretmeni	17	2022/2023/2024	51
Gönül ÖZKAYA	Okul Öncesi Öğretmeni	18	2022/2023/2024	54
Kevser GÜRSES DOĞAN	Okul Öncesi Öğretmeni	12	2022/2023/2024	36
Zekiye DOĞAN ALTINOK	Okul Öncesi Öğretmeni	5	2022/2023/2024	15
Dürdane ÇAĞLAR	Sınıf Öğretmeni	16	2022/2023/2024	48
Hacı Halil ÇAVUŞ	Sınıf Öğretmeni	23	2022/2023/2024	69

Ayşe Nur MERTKAN	Sınıf Öğretmeni	24	2022/2023/2024	72
Ahmet ULUCAN	Sınıf Öğretmeni	23	2022/2023/2024	69
Seher YAPRAK	Sınıf Öğretmeni	45	2022/2023/2024	135
Hüsniye KIVRAK	Sınıf Öğretmeni	13	2022/2023/2024	39
Nuriye YÜRÜK	Sınıf Öğretmeni	24	2022/2023/2024	72
Metin ACAR	Sınıf Öğretmeni	18	2022/2023/2024	54
Mustafa ÖZTÜRK	Sınıf Öğretmeni	16	2022/2023/2024	48
Dilber ÇELİK	Sınıf Öğretmeni	10	2022/2023/2024	30
Mehmet GÜMÜŞ	Sınıf Öğretmeni	16	2022/2023/2024	48
Ali ŞAHİN	Sınıf Öğretmeni	25	2022/2023/2024	75
Adem BİLİZ	Sınıf Öğretmeni	58	2022/2023/2024	174
Arzu GÖKTAŞ	Sınıf Öğretmeni	28	2022/2023/2024	81
Ziya GÜÇLÜ	Sınıf Öğretmeni	22	2022/2023/2024	66
Esra TOPTAŞ	Sınıf Öğretmeni	16	2022/2023/2024	48
Esmâ DİBEK	Sınıf Öğretmeni	20	2022/2023/2024	60
Turgut ACAR	Sınıf Öğretmeni	22	2022/2023/2024	66
Gülsema DOĞAN	Sınıf Öğretmeni	27	2022/2023/2024	81
Habip TURGUT	Sınıf Öğretmeni	17	2022/2023/2024	51
Sinan TEKE	Sınıf Öğretmeni	27	2022/2023/2024	81
Ergün TÜREMEN	Sınıf Öğretmeni	18	2022/2023/2024	54
Bilgehan GÜMÜŞ	Sınıf Öğretmeni	18	2022/2023/2024	54
Zeynep FANSA	Sınıf Öğretmeni	23	2022/2023/2024	69
Taner ATAMAN	Sınıf Öğretmeni	30	2022/2023/2024	90
Ali ÖZKUL	Sınıf Öğretmeni	31	2022/2023/2024	99
Mehmet ÇOBAN	Rehber Öğretmen	51	2022/2023/2024	153
Öcal YILDIZ	Rehber Öğretmen	37	2022/2023/2024	111
Gülnaz GÜÇLÜER	İngilizce Öğretmeni	22	2022/2023/2024	66
Nida KAYA	İngilizce Öğretmeni	12	2022/2023/2024	36
Sümeyye ÖNER	DİKAB Öğretmeni	18	2022/2023/2024	51

**Tablo 12. Okuldaki Mevcut Hizmetli/ Memur Sayısı**

	Görevi	Erkek	Kadın	Eğitim Durumu	Hizmet Yılı	Toplam
1	Memur	0	1	Lise	21	1
2	Hizmetli	4	0	Lise	25	4

**Tablo 13. Çalışanların Görev Dağılımı**

Çalışanın Unvanı	Görevleri
Okul Müdürü	Okulun tüm iş ve işlemlerini yürütmek organize etmek.
Müdür Yardımcısı	Zafer ÇALIM: Anasınıfları,1. ve 2. Sınıflar sorumluluğu. Okulun diğer iş ve işlemleri İbrahim OKAN: 3. Ve 4. Sınıfların sorumluluğu Okulun diğer iş ve işlemleri
Öğretmenler	Öğrencilerin eğitim öğretim işleri. Okul idaresinin vereceği iş ve işlemler
Yönetim İşleri ve Büro Memuru	Okulun yazışma işleri. Okul idaresinin vereceği iş ve işlemler
Yardımcı Hizmetler Personeli	Okulun temizlik işleri. Okul idaresinin vereceği iş ve işlemler

**Tablo 14. Okul Rehberlik Hizmetleri**

Mevcut Kapasite				Mevcut Kapasite Kullanımı ve Performans					
Psikolojik Danışman Norm Sayısı	Görev Yapan Psikolojik Danışman Sayısı	İhtiyaç Duyulan Psikolojik Danışman Sayısı	Görüşme Odası Sayısı	Danışmanlık Hizmeti Alan			Rehberlik Hizmetleri İle İlgili Düzenlenen Eğitim/Paylaşım Toplantısı vb. Faaliyet Sayısı		
				Öğrenci Sayısı	Öğretmen Sayısı	Veli Sayısı	Öğretmenlere Yönelik	Öğrencilere Yönelik	Velilere Yönelik
2	2	0	2	900	35	750	3	15	4

## Teknolojik Düzey

**Tablo 15. Teknolojik Araç-Gereç Durumu**

Araç-Gereçler	2021	2022	2023	İhtiyaç
Akıllı Tahta	0	24	2	0
Bilgisayar	9	0	2	1

**Tablo 16. Fiziki Mekân Durumu**

Fiziki Mekân	Var	Yok	Adedi	İhtiyaç	Açıklama
Öğretmen Çalışma Odası	x		1	0	
Ekipman Odası	x		2	0	
Kütüphane	x		1	0	
Rehberlik Servisi	x		2	0	
Resim Odası		x	0	1	
Müzik Odası		x	0	1	
Çok Amaçlı Salon	x		1	0	
Spor Salonu		x		1	

## 2.7.2. Mali Kaynaklar

**Tablo 17. Kaynak Tablosu**

Kaynaklar	2024	2025	2026	2027	2028
Genel Bütçe	150000	200000	250000	300000	350000
Okul Aile Birliđi	80000	100000	120000	140000	160000
Özel İdare	0	0	0	0	0
Kira Gelirleri	70000	100000	150000	180000	200000
Döner Sermaye	0	0	0	0	0
Dış Kaynak/Projeler	0	0	0	0	0
Diđer	0	0	0	0	0
TOPLAM	300000	400000	520000	620000	710000

**Tablo 18. Harcama Kalemler**

Harcama Kalemi	Çeşitleri
Personel	<ul style="list-style-type: none"><li>Okulumuzda personele ait herhangi bir gider yoktur.</li></ul>
Onarım	<ul style="list-style-type: none"><li>Okul binası ve su, elektrik, kalorifer vb. tesisatlarıyla ilgili her türlü küçük onarım; Fotokopi makine, bilgisayar, yazıcı vb. bakım giderleri;</li></ul>
Sosyal-sportif faaliyetler	<ul style="list-style-type: none"><li>Etkinlikler ile ilgili ödül giderleri</li><li>Öğrenciler ile yapılan gezi giderleri</li><li>Misafir ağırlama giderleri</li><li>Öğretmenlere sosyal faaliyet giderleri</li><li>Etkinlikler için malzeme alımları</li></ul>
Temizlik	<ul style="list-style-type: none"><li>Temizlik malzemeleri alımı</li></ul>
İletişim	<ul style="list-style-type: none"><li>Telefon, faks, internet, posta, mesaj giderleri</li></ul>
Kırtasiye	<ul style="list-style-type: none"><li>Her türlü kırtasiye ve sarf malzemesi giderleri</li></ul>



**Tablo 19. Gelir-Gider Tablosu**

YILLAR	2021		2022		2023	
HARCAMA KALEMLERİ	GELİR	GİDER	GELİR	GİDER	GELİR	GİDER
Temizlik	19428	4363	30667	5005	112936	40000
Küçük Onarım		1740		14000		7000
Bilgisayar Harcamaları		1000		850		0
Büro Makinaları Harcamaları		0		500		4000
Telefon		0		0		0
Sosyal Faaliyetler		2000		5000		10000
Kırtasiye		2000		5000		20000
GENEL		8325		317		4000

### 2.7.3. İstatistik Veriler

ÖĞRENCİ SAYILARI						
SINIF SAYISI	ERKEK	KIZ	ORTALAMA SINIF	MEVCUT EN AZ	MEVCUT EN FAZLA	KAYNAŞTIRMA
30	465	453	30	27	38	33

AÇILAN KURSLAR SON 3 YIL TABLOSU				
S.N.	KURS AÇILAN DERSLER	KATILIM SAYISI	DEVAMLILIK ORANI	ÖĞRETMEN SAYISI
1	TÜRKÇE	30	100	6
2	MATEMATİK	30	100	6

OKUL AKADEMİK BAŞARI TABLOSU							
ULUSAL BAŞARILI ÖĞR. SAYISI	MEVCUDA ORANI	İL BAŞARI SIRASI	SINIFI DOĞRUDAN GEÇEN ÖĞRENCİ SAYISI	MEVCUDA ORANI	SINIF TEKRARI SAYISI	MEVCUDA ORANI	YIL
0	0	0	675	%98	15	%2	2021
0	0	0	730	%99	10	%1	2022
0	0	0	798	%99	12	%1	2023

SOSYAL ve KÜLTÜREL FAALİYETLER TABLOSU					
YIL	YAPILAN SOSYAL FAALİYETLER	YAPILAN KÜLTÜREL FAALİYETLER	ÖĞRENCİ SAYISI	ÖĞRETMEN SAYISI	VELİ SAYISI
2021	İLKÖĞRETİM HAFTASI-29 EKİM-10 KASIM-12 MART-18 MART-23 NİSAN	Müze Gezisi; Kitap Fuarı Gezisi	690	25	350
2022	İLKÖĞRETİM HAFTASI-29 EKİM-10 KASIM-12 MART-18 MART-23 NİSAN	Müze gezisi ; Kitap Fuarı Gezisi	740	30	370
2023	İLKÖĞRETİM HAFTASI-29 EKİM-10 KASIM-12 MART-18 MART-23 NİSAN	Müze gezisi; Ömer HALİSDEMİR'in Kabrini Ziyaret; Kütüphane Gezisi	810	32	400

ÖĞRENCİ DEVAM DURUM TABLOSU					
YIL	ÖĞRENCİ SAYISI	SÜREKLİ DEVAMSIZ SAYISI	DEVAMSIZ ORANI	DEVAMI SAĞLANAN SAYISI	DEVAMSIZLIKTAN KALAN SAYISI
2021	690	0	0	0	0
2022	740	1	%0.01	0	1
2023	810	15	%2	3	12
2024	918	12	%1,2	3	-

PERSONEL DEVAM DURUM TABLOSU			
RAPOR -SEVK ALAN PERSONEL SAYISI	MAZERET ALAN PERSONEL SAYISI	SEVK-İZİN ALMA SIKLIĞI	HAFTALIK SEVK - RAPOR SAYISI
1	10	Ayda 1-2 kez	3 Ayda 1-2 kez

OKUL REHBERLİK FAALİYET TABLOSU		
YILI	FAALİYET ADI	ÖĞRENCİ SAYISI
2024	Snellen göz testi	210
2024	Üst eğitim kurumlarının tanıtılması	95
2024	Devamsızlığı Önleme	361
2024	Okul Kuralları	364
2024	Teknoloji Bağımlılığı	830
2024	Öz disiplin geliştirme	810
2024	Tütün bağımlılığı	809
2024	Sınır Koyma	810
2024	Psikolojik sağlamlık	848
2024	Akran Zorbalığı	399
2024	Zamanı Planlama	370

ENGELLİ ÖĞRENCİLER	
Engelli Öğrenci Sayısı	Yapılan Kolaylaştırıcı Faaliyetler
5	<ul style="list-style-type: none"> <li>Okul girişe engelli rampası yapılması</li> <li>Lavabo ve tuvaletlerin alafanga olarak ayarlanması</li> <li>Sınıfların zemin kata verilmesi</li> <li>Evde eğitime müracaat edilip evde eğitim yapılması</li> </ul>

ULAŞIM BİLGİLERİ TABLOSU		
ÖĞRENCİ SAYISI	SERVİSLİ SAYISI	YAYA GELEN SAYISI
912	62	850

FİZİKİ DURUM TABLOSU			
ADI	VAR/YOK	KULLANIMA UYGUN/DEĞİL	KULLANMA SIKLIĞI
DERSLİK SAYISI	28	UYGUN	SÜREKLİ
İDARİ ODA SAYISI	2	UYGUN	SÜREKLİ
REHBERLİK ODASI	2	UYGUN	SÜREKLİ
MEMUR ODASI	1	UYGUN	SÜREKLİ
ÖĞRETMEN ODASI	1	UYGUN	SÜREKLİ
FEN LABARATUVARI	0	-	-
SPOR SALONU	0	-	-
ÇOK AMAÇLI SALON	1	UYGUN	SÜREKLİ
BT LABARATUVARI	0	-	-
TEKNOLOJİ TASARIM ATÖLYESİ	0	-	-
GIYİNME ODASI	0	-	-
DEPO	1	UYGUN	SÜREKLİ
ARŞİV	1	UYGUN	SÜREKLİ
TEMİZLİK ODASI	4	UYGUN	SÜREKLİ
HİZMETLİ ODASI	1	UYGUN	SÜREKLİ
MÜZİK ODASI	0	-	-
RESİM ODASI	0	-	-
BEKLEME SALONU	0	-	-

KANTİN BİLGİLERİ TABLOSU			
İŞLETME BİÇİMİ	İHTİYACI KARŞILAMA DÜZEYİ	MADDİ GETİRİ DURUMU	ÖĞRENCİLERİN OKUL DIŞINA ÇIKMASINI ÖNLEME DURUMU
KİRALAMA	%100	AYLIK 10778 TL	%80

ISINMA DURUM TABLOSU			
ISINMA TÜRÜ	ISINMA TAM SAĞLANIYOR/SAĞLANAMIYOR	NEDENLERİ	GÖREVLİ EĞİTİM BELGESİ VAR/YOK
DOĞALGAZ	SAĞLANMAKTADIR	-	VAR

SİVİL SAVUNMA ÇALIŞMA TABLOSU		
ADI	VAR/YOK	AÇIKLAMA
YANGIN TÜPÜ	VAR	Okulumuzda her katta 3 adet, ayrıca kazan dairesinde yangın tüpü mevcuttur.
YANGIN TERTİBAT	VAR	Yangın tertibatı mevcuttur ve her 6 ayda bir kontrolü yapılmaktadır.
İKAZ ALARM ZİLİ	VAR	İkaz Alarm zili aktif çalışmaktadır.
ELEKTRİK TERTİBAT KONTROLÜ	VAR	Her yıl elektrik tesisat kontrolü yapılmaktadır.
BACA TEMİZLİĞİ	VAR	Doğalgaz baca temizliği uzman kişilere yaptırılmaktadır.
SİVİL SAVUNMA TATBİKATI	VAR	13 Ekim ve 1-7 Mart tarihlerinde tatbikatlar yapılmaktadır.

## 2.7. Çevre Analizi (PESTLE)

Tablo 20. PESTLE Analiz Tablosu

Politik-Yasal etkenler	Ekonomik etkenler
<ul style="list-style-type: none"> <li>● Kalkınma Planı ve Orta Vadeli Program,</li> <li>● Bakanlık, il ve ilçe stratejik planlarının incelenmesi,</li> <li>● Yasal yükümlülüklerin belirlenmesi,</li> <li>● Oluşturulması gereken kurul ve komisyonlar,</li> <li>● Okul çevresindeki politik durum.</li> </ul>	<ul style="list-style-type: none"> <li>● Okulun bulunduğu çevrenin genel gelir durumu,</li> <li>● İş kapasitesi,</li> <li>● Okul gelirini arttırıcı unsurlar,</li> <li>● Okul giderlerini arttıran unsurlar,</li> <li>● Tasarruf sağlama imkânları,</li> <li>● İşsizlik durumu,</li> <li>● Mal-ürün ve hizmet satın alma imkânları,</li> <li>● Kullanılabilir bütçe</li> </ul>
Sosyokültürel etkenler	Teknolojik etkenler
<ul style="list-style-type: none"> <li>● Kariyer beklentileri,</li> <li>● Ailelerin ve öğrencilerin bilinçlenmeleri,</li> <li>● Aile yapısındaki değişimler (geniş aileden çekirdek aileye geçiş, erken yaşta evlenme vs.),</li> <li>● Nüfus artışı,</li> <li>● Göç,</li> <li>● Nüfusun yaş gruplarına göre dağılımı,</li> <li>● Hayat beklentilerindeki değişimler (Hızlı para kazanma hırsları, lüks yaşama düşkünlük, kırsal alanda kentsel yaşam),</li> <li>● Beslenme alışkanlıkları,</li> <li>● Değerler, mesleki etik kuralları vb.</li> </ul>	<ul style="list-style-type: none"> <li>● Okul teknoloji kullanım durumu</li> <li>● e- Devlet uygulamaları,</li> <li>● Dijital Platformlar üzerinden uzaktan eğitim imkânları,</li> <li>● Okul sahip olmadığı teknolojik araçlar</li> <li>● Personelin ve öğrencilerin teknoloji kullanım kapasiteleri,</li> <li>● Personelin ve öğrencilerin sahip olduğu teknolojik araçlar,</li> <li>● Teknoloji alanındaki gelişmeler</li> <li>● Teknolojinin eğitimde kullanımı</li> </ul>
Çevresel Etkenler	
<ul style="list-style-type: none"> <li>● Hava ve su kirlenmesi,</li> <li>● Toprak yapısı,</li> <li>● Bitki örtüsü,</li> <li>● Doğal kaynakların korunması için yapılan çalışmalar,</li> <li>● Çevrede yoğunluk gösteren hastalıklar,</li> <li>● Doğal afetler (deprem kuşağında bulunma, Covid 19, kene vakaları vb.)</li> </ul>	

## 2.8. GZFT Analizi

### 2.8.1. Güçlü ve Zayıf Yönler

#### Güçlü Yönler

Öğrenciler	Öğrencilerin hazır bulunuşluluk düzeyi ve motivasyonlarının yüksek olması. Öğrenci sayısının fazla olması.
Çalışanlar	Kurum çalışanlarının uyumlu bir şekilde çalışması Öğretmenlerin teknolojiyi takip etmesi Çalışan personelin uyumlu bir şekilde çalışıp üzerine düşen görevi yerine getirmesi, Çalışan ve öğretmenlerin yeniliklere açık olması Çalışanlar ve öğretmenler arası iletişimi artırıcı faaliyetlerin yapıyor olması, Okul içinde etkili bir takım çalışması yürütülüyor olması, Öğretmen kadromuzun deneyimli ve kadrolu olması, Rehber öğretmen olması, Öğretmen kadromuzun deneyimli ve kadrolu olması,
Bina ve Yerleşke	Okulumuz fiziki yapısının eğitim öğretime uygun olması . Sınıf mevcutlarının eğitim öğretim için ideal düzeyde olması. Okul Çalışanları ile rahatça görüşebilmesi. Okul bahçesinin geniş olması.
Donanım	Sınıflarda akıllı tahta ve bilgisayar bulunması Öğretmenlerin teknolojiyi takip etmesi , Güvenlik kameralarının olması. Öğretmenlerin eğitim öğretim araç gereçlerine ulaşım kolaylığı.
Bütçe	Okul kantininden gelen gelirler. Okul servisinden elde edilen gelirler. Okul aile birliği gelirleri. Bütçe gelirlerinin etkili ve verimli kullanılması.
Yönetim Süreçleri	Liderlik davranışlarını sergileyebilen yönetici ve çalışanların bulunması Öğretmen yönetici iş birliğinin güçlü olması
İletişim Süreçleri	Yöneticilerin kurum kültürü oluşturma, iletişim ve sorunların çözüme ulaştırılması bilinciyle çalışması. Okul web sitemizin aktif olarak kullanılması,

#### Zayıf Yönler

Öğrenciler	Devamsızlık yapan öğrencilerin oranının yüksek olması. Öğrencilerin büyük çoğunluğunun köyden gelmesi. Kitap okuma alışkanlığını yeterince kazanamamış olması. Öğrencilerin büyük çoğunluğunun internet bağımlısı olması
Çalışanlar	Çalışanların yaş ortalamasının yüksek olması.
Bina ve Yerleşke	Okul bahçesini iki kurum arasında ortak kullanılması Sportif faaliyetler için kapalı spor salonunun olmayışı
Donanım	Okulumuzda teknolojik alt yapının güçlü olmaması
Bütçe	Okulun gelirinin az olması, Tasarruf bilinci ve uygulamalarının yetersizliği.
Yönetim Süreçleri	Personele yönelik yeterince sosyal aktivite düzenlenmemesi
İletişim Süreçleri	Sosyal kültürel faaliyetlerin az olması, Okul dergisi ve gazetesinin olmaması, okulun tanıtımını destekleyici çalışmaların yetersiz olması

## 2.8.2. Fırsatlar ve Tehditler

### Dışsal Faktörler

#### Fırsatlar

Politik	Belediyemizin eğitime önem veriyor olması Mülki ve yerel yetkililerle olan olumlu diyalog ve iş birliği Yerel yönetim, sivil toplum kuruluşları İl Özel İdaresinin eğitime desteği
Ekonomik	Hayırsever ve kuruluşların sosyal ve ekonomik katkılarının sağlanması
Sosyolojik	Velilerin yaş ortalamasının genç olması nedeniyle sosyal faaliyetlere ilginin çok olması
Teknolojik	Teknolojik imkanların artmasıyla idare-veli-öğretmen ve öğrenci iletişiminin çok yönlü sağlanabilmesi
Mevzuat-Yasal	Bakanlığımızın eğitim vizyonu
Veliler	Üretilen projeleri velilerin desteklemesi
Ekolojik	Okul çevresinin park olması

#### Tehditler

Sosyolojik	Aile yapısında ortaya çıkan olumsuzlukların artması. Hızlı göç vermesi.. Parçalanmış aile profilinin fazla olması İnsanların değişen sosyal yapı ile birlikte geleneklerinden uzaklaşması ve artan yoksulluk, işsizlik gibi sorunlar, insanlar arasında ki kişisel rekabetin artmasına, sosyal dayanışmanın zarar görmesine yol açmaktadır. İnsanlar arasında güven ilişkileri önemli düzeyde zayıflamıştır.
Teknolojik	İnternet bağımlılığı
Mevzuat-Yasal	Sürekli değişen yönetmelik ve uygulamalar
Ekolojik	Okul bahçesi ve oyun alanının yetersiz olması
Veliler	Velilerin eğitim düzeylerinin düşük olması. Velilerde boşanma oranının yüksek olması.

## 2.9. Tespit ve İhtiyaçların Belirlenmesi

Tablo 23. Tespit ve İhtiyaçları Belirlenmesi

Durum Analizi Aşamaları	Tespitler	İhtiyaçlar
Uygulanmakta Olan Stratejik Planın Değerlendirilmesi	İzleme ve değerlendirme çalışmalarında eksiklikler saptanmıştır.	İzleme ve değerlendirme için etkin bir sistem kurulması
Paydaş Analizi	Aileler ile iletişim ve iş birliği yetersizdir.	Aileler ile ilişkileri güçlendirecek bir ekosistemin kurulması
Okul İçi Analiz	Öğrencilerin öğrenme stilleri arasında en yüksek yüzde (%80) sosyal öğrenmedir.	İş birlikçi öğretim tekniklerine ağırlık verilmesi

## 3. GELECEĞE BAKIŞ

### Misyon

Bizler; idareci, öğretmenler ve okul personelleri, bir bütün olarak, gerekli saygı ve sevgi çerçevesinde, sahip olduğumuz mevcut imkanlar dahilinde öğrencilerimizin öğrenmeleri, bilgili, başarılı, kendine güvenen bireyler olarak yetişmelerini, geçmişimizin yaşam kültürünü geliştirerek geleceğe taşımaya aday bireyler yetiştiren bir kurumuz.

### Vizyon

Akademik, sosyal, kültürel ve sportif başarıları her kesim tarafından kabul edilmiş, ilimizde tercih edilen bir okul olmaktır.

### Temel Değerler

1. Ülkemizin geleceğinden sorumluyuz.
2. Eğitime yapılan yardımı kutsal sayar ve her türlü desteği veririz.
3. Kurumda çalışan herkesin katılımı ile sürecin devamlı olarak iyileştirileceğine ve geliştirileceğine inanırız.
4. Sağlıklı bir çalışma ortamı içerisinde çalışanları tanıyarak fikirlerine değer verir ve işimizi önemseriz.
5. Mevcut ve potansiyel hizmet bekleyenlerin ihtiyaçlarına odaklanırız.
6. Kendimizi geliştirmeye önem verir, yenilikçi fikirlerden yararlanırız.
7. Öğrencilerin, öğrenmeyi öğrenmesi ilk hedefimizdir.
8. Okulumuzla ve öğrencilerimizle gurur duyarız.
9. Öğrencilerimizi, yaratıcı yönlerinin gelişmesi için teşvik ederiz.
10. Öğrenme problemi olan öğrencilerimiz için özel destek programları hazırlarız.
11. Biz, birbirimize ve kendimize güveniriz.
12. Öğrencilerimiz, bütün çalışmalarımızın odak noktasıdır.
- 13.

# 4. AMAÇ, HEDEF VE PERFORMANS GÖSTERGESİ İLE STRATEJİLERİN BELİRLENMESİ

## 4.1. Amaçlar

## 4.2. Hedefler

## 4.3. Performans Göstergeleri

Tablo 24

TEMA: Eğitim Öğretime Erişim ve Katılım	
<b>Amaç 1</b>	A.1 Temel eğitimde öğrencilerin kaliteli eğitime erişimleri fırsat eşitliği temelinde artırılarak bilişsel, duyuşsal ve fiziksel olarak çok yönlü gelişimleri sağlanacak ve temel hayat becerilerini edinmiş öğrenciler yetiştirilecektir.
<b>Hedef 1.1</b>	H.1 1 Öğrencilerin bilimsel, kültürel, sanatsal, sportif ve toplum hizmeti alanlarında ders dışı etkinliklere katılım oranı artırılabacaktır.

Performans Göstergeleri	Hedef Etkisi*	Başlangıç Değeri**	2024	2025	2026	2027	2028	İzleme Sıklığı	Rapor Sıklığı
PG.1.1 Okulda bir eğitim ve öğretim döneminde bilimsel, kültürel, sanatsal ve sportif alanlarda en az bir faaliyete katılan öğrenci oranı (%)	20	%20	%25	%30	%35	%40	%45	6 Ay	Yıllık
PG.1.2 Bir eğitim ve öğretim yılında en az iki sosyal sorumluluk ve toplum hizmeti çalışmalarına katılan öğrenci oranı (%)	20	%50	%55	%60	%65	%70	%80	6 Ay	Yıllık
PG.1.3 Bir eğitim ve öğretim yılında yerel, ulusal ve uluslararası proje, yarışma vb. etkinliklere katılan öğrenci oranı (%)	20	%1	%2	%3	%3	%3	%3	6 Ay	Yıllık
PG.1.4 Okulda bir eğitim ve öğretim yılında geleneksel çocuk oyunları alt başlığında en az bir faaliyete katılan öğrenci oranı (%)	20	%50	%55	%60	%65	%70	%75	6 Ay	Yıllık
PG.1.5 Okulda bir eğitim ve öğretim yılında geleneksel çocuk oyunlarına yönelik olarak düzenlenen alan/mekan sayısı.	20	0	2	3	4	5	6	6 Ay	Yıllık
<b>Koordinatör Birim</b>	Okul Müdürü, Müdür Yardımcısı								
<b>İş birliği Yapılacak Birimler</b>	Sınıf Öğretmeni, Veli, Rehber öğretmenler								
<b>Riskler</b>	Oyunlar için öğretmenlerin yeterince iyi eğitim alamamış olması. Ulusal ve Uluslararası yarışmalara katılmaya istekli öğrencilerin azlığı. Bir kısım öğretmen ve velilerin sanatsal faaliyetleri gereksiz görmesi. Öğretmenleri büyük çoğunluğunun yaşça ileri olması.								
<b>Stratejiler</b>	S1 Her bir öğrencinin bir kulüp faaliyetinde aktif olarak yer alması sağlanarak kulüp faaliyetlerinin etkinliği artırılabacaktır. S2 Öğrencilerin seviyelerine uygun olarak toplumsal sorunların çözümüne katkı sağlamak ve farkındalık oluşturmak amacıyla afet ve acil durum, çevre, eğitim, spor, kültür ve turizm, sağlık ve sosyal hizmetler alanlarında toplum hizmeti faaliyetlerine katılımları artırılabacaktır. S3 Okul bünyesinde yarışmalar düzenlenecektir. S4 Diğer kurum ve kuruluşlarla iş birliği içerisinde yürütülen bilimsel, sosyal, kültürel, sanatsal								



	ve sportif alanlardaki faaliyetler artırılacaktır. S5 Okul bahçeleri çocukların geleneksel oyunlarla vakit geçirmelerini sağlayacak ve gelişimlerini destekleyecek şekilde etkin olarak kullanılacaktır.
<b>Maliyet Tahmini</b>	45000 (5 Yıllık Maliyet Toplamı)
<b>Tespitler</b>	Ulusal ve Uluslararası yarışmalara katılım oranının düşük olması. Okulun sadece akademik başarı olarak düşünülmesi. Ders dışı etkinliklere katılan öğrencilerin akademik başarısına etkileri. Farklı öğrenme stratejileri ile öğrencilerin daha iyi öğrenmesi.
<b>İhtiyaçlar</b>	Öğrencilerin oyun oynayabileceği çeşitli alanların oluşturulması. Ulusal ve Uluslararası yarışmaların araştırılması. Yeni oyun araç ve gereçlerin temin edilmesi

<b>TEMA: Eğitim Öğretime Erişim ve Katılım</b>	
<b>Amaç 1</b>	A.1 Temel eğitimde öğrencilerin kaliteli eğitime erişimleri fırsat eşitliği temelinde artırılarak bilişsel, duyuşsal ve fiziksel olarak çok yönlü gelişimleri sağlanacak ve temel hayat becerilerini edinmiş öğrenciler yetiştirilecektir.
<b>Hedef.1.2</b>	H 1.2 Eğitim kurumlarımızı sosyal yaşam alanlarına dönüştürerek devamsızlık yapan öğrencilerimizin okula ilgisi ve devam oranları artırılacaktır.

<b>Performans Göstergeleri</b>	<b>Hedef Etkisi*</b>	<b>Başlangıç Değeri**</b>	<b>2024</b>	<b>2025</b>	<b>2026</b>	<b>2027</b>	<b>2028</b>	<b>İzleme Sıklığı</b>	<b>Rapor Sıklığı</b>
PG-1.2.1 En az 1 yıl okul öncesi eğitim almış 1. Sınıf öğrenci oranı	20	80	90	90	95	100	100	6 Ay	Yıllık
PG-1.2.2 İlkokul okullaşma oranı (6-9 yaş)	20	98	100	100	100	100	100	6 Ay	Yıllık
PG-1.2.3 İlkokul 20 gün ve üzeri devamsız öğrenci oranı	20	7	5	4	3	2	0	6 Ay	Yıllık
PG-1.2.4 1 dönemde düzenlenen veli toplantısı/ semineri/eğitimi sayısı (Sınıf Olarak)	20	4	5	5	5	6	6	6 Ay	Yıllık
PG-1.2.5 En az 1 sosyal etkinliğe katılan öğrenci oranı	20	90	100	100	100	100	100	6 Ay	Yıllık
<b>Koordinatör Birim</b>	Okul Müdürü								
<b>İş birliği Yapılacak Birimler</b>	Müdür Yardımcıları, Öğretmenler, Rehberlik								
<b>Riskler</b>	Veli toplantılarına katılan veli sayısının azlığı. Okulun bulunduğu bölgenin demografik yapısı. Okulun bulunduğu bölgenin göç bölgesi olması. Gelen giden öğrenci sirkülasyonu.								
<b>Stratejiler</b>	S-1.2.1 Erken çocukluk eğitimi hizmetleri yaygınlaştırılması için tanıtıcı, bilgilendirici çalışmalar yapılacaktır. S-1.2.2 Temel eğitim okullarımızın fiziki olanakları iyileştirilerek öğrencilere yönelik sosyal, sportif, kültürel alanlar artırılacaktır. S-1.2.3 Öğrencilerin devamsızlıklarını azaltmaya yönelik iş birlikleri geliştirilerek süreçlerin etkili şekilde işletilmesi sağlanacaktır.								
<b>Maliyet Tahmini</b>	25000 (5 Yıllık Maliyet Toplamı)								

<b>Tespitler</b>	Ailelerin genelde köyden gelen kişilerden olması. Ailelerin yazın köye kışın ise okul bölgesine taşınmaları. Velilerin eğitim durumlarının düşük olması.
<b>İhtiyaçlar</b>	Drama, resim müzik atölyelerinin kurulması. Okul öncesi sınıflarının daha donanımlı hale getirilmesi.

## TEMA: Eğitim ve Öğretimde Kalite

<b>Amaç 2</b>	A.2 Öğrencilerin eğitim öğretime etkin katılımlarıyla donanımlı olarak bir üst öğrenime geçişi sağlanacaktır.								
<b>Hedef 2.1</b>	H.2.1 Öğrenme kayıpları önleyici çalışmalar yapılarak azaltılacaktır.								
<b>Performans Göstergeleri</b>	<b>Hedef Etkisi*</b>	<b>Başlangıç Değeri**</b>	<b>2024</b>	<b>2025</b>	<b>2026</b>	<b>2027</b>	<b>2028</b>	<b>İzleme Sıklığı</b>	<b>Rapor Sıklığı</b>
PG.2.1.1. İlkokullarda Yetiştirme Programına (İYEP) dâhil olan öğrencilerin Türkçe dersi kazanımlarına ulaşma oranı (%)	30	%70	%75	%80	%85	%90	%95	6 Ay	Yıllık
PG.2.1.2. İlkokullarda Yetiştirme Programına dâhil olan öğrencilerin matematik dersi kazanımlarına ulaşma oranı (%)	30	%70	%75	%80	%85	%90	%95	6 Ay	Yıllık
PG.2.1.3. 20 gün ve üzeri özürsüz devamsızlık yapan öğrenci oranı (%)	20	%5	%4	%3	%2	%1	%0	6 Ay	Yıllık
PG.2.1.4. 20 gün ve üzeri özürlü devamsızlık yapan öğrenci oranı (%)	20	%1	%0	%0	%0	%0	%0	6 Ay	Yıllık
<b>Koordinator Birim</b>	Okul Müdürü								
<b>İş birliği Yapılacak Birimler</b>	MEM, RAM								
<b>Riskler</b>	Dersleri yeni program dâhilinde, yaparak ve yaşayarak, görsel donanımlar kullanılarak işlemek. * Velilerin okulda açılan İYEP kursuna öğrencilerin katılmasına izin vermemesi. * Öğrenci devamsızlıkları konusunda velilerin duysuz olması. * İYEP içerikleri öğrencinin hazır bulunuşluk seviyesi dikkate alınarak hazırlanmaması.								
<b>Stratejiler</b>	S.2.1.1. Öğrencilerin Türkçe dersindeki eksikleri tespit edilerek İYEP aracılığıyla akademik yeterliklerinin artırılması sağlanacaktır. S.2.1.2 Öğrencilerin matematik derslerindeki eksikleri tespit edilerek İYEP aracılığıyla akademik yeterliklerinin artırılması sağlanacaktır. S.2.1.3 Dijital platformlar aracılığıyla öğrencilerin tamamlayıcı ve destekleyici eğitim almaları sağlanacaktır. S.2.1.4 İYEP'in ders içeriklerine katkı sağlayacak etkinlik, okuma vb aktivitelerin zenginleştirilmesi sağlanacaktır. S.2.1.5 İYEP içerikleri öğrencinin hazır bulunuşluk seviyesi dikkate alınarak hazırlanacaktır.								
<b>Maliyet Tahmini</b>	45000 (5 Yıllık Maliyet Toplamı)								
<b>Tespitler</b>	*Devamsızlık sorunu olan öğrenci velileri ile görüşmeler yapıp ikna çalışmaları ile devamsızlık sorununu ortadan kaldırmak * Eğitimde başarı ve başarısızlığın tespiti için 2024 yılına ait seviye tespit sınav sonuçlarını analiz etmek.								

<b>İhtiyaçlar</b>	<p>*Devamsızlık sorununu çözmek için veliler ile iş birliği yapmak.</p> <p>*Devamsızlık sorununu çözmek için öğrenci- aile ilişkisini bilmek.</p> <p>*Öğrenci başarısını artırmak için okul ve aile ilişkisini güçlendirmek.</p> <p>*Öğrenci başarısını artırmak için öğrenciyi tanımak, ihtiyaçlarını belirlemek.</p>
-------------------	--

## TEMA: Eğitim ve Öğretimde Kalite

<b>Amaç 3</b>	A.3 Öğrencilere medeniyetimizin ve insanlığın ortak değerleriyle çağın gereklerine uygun bilgi, beceri, tutum ve davranışlar kazandırılacaktır.								
<b>Hedef 3.1</b>	H.3.1 Öğrencilere evrensel değerler, sağlıklı yaşam ve çevre bilinci duyarlılığı kazandırılacaktır.								
<b>Performans Göstergeleri</b>	<b>Hedefe Etkisi*</b>	<b>Başlangıç Değeri**</b>	<b>2024</b>	<b>2025</b>	<b>2026</b>	<b>2027</b>	<b>2028</b>	<b>İzleme Sıklığı</b>	<b>Rapor Sıklığı</b>
PG.3.1.1 Öğrenci başına okunan kitap sayısı	20	10	15	20	25	30	35	6 Ay	Yıllık
PG.3.1.2 Sağlıklı ve dengeli beslenme ile ilgili verilen eğitim sayısı	20	1	2	3	3	3	3	6 Ay	Yıllık
PG.3.1.3 Sağlıklı ve dengeli beslenme ile ilgili verilen eğitime katılan öğrenci sayısı	20	400	500	600	700	800	900	6 Ay	Yıllık
PG.3.1.4 Çevre bilincinin artırılmasına yönelik verilen eğitim sayısı	20	1	2	2	2	2	2	6 Ay	Yıllık
PG.3.1.5 Çevre bilincinin artırılmasına yönelik verilen eğitimlere katılan öğrenci sayısı	20	400	500	600	700	800	900	6 Ay	Yıllık
<b>Koordinatör Birim</b>	Okul müdürü, Müdür yardımcıları, Sınıf Öğretmenleri								
<b>İş birliği Yapılacak Birimler</b>	Rehberlik ve Araştırma Merkezi, İl Millî Eğitim Müdürlüğü								
<b>Riskler</b>	Verilen eğitimlerin yeterince etkili olmaması. Eğitimlerin yeterli ilgiyi görmemesi ve katılım azlığı. Öğrencilerin okumaya karşı tutumları. Öğretmen ve velilerin eğitimlere özen göstermemesi								
<b>Stratejiler</b>	S3.1.1 Okul kütüphanesi zenginleştirilecek, öğrencilerin kütüphaneden yararlanması sağlanacaktır. S3.1.2 Türkçe dersinde ders saatinin bir bölümü okumaya ayrılacak ve okul müdürlüğüne planlanan zamanlarda okuma etkinlikleri düzenlenecektir. S3.1.3 Serbest etkinlikler saati, öğrencilerin sanatsal, sportif ve kültürel faaliyetlere katılım sağlayacağı şekilde düzenlenecektir. S3.1.4 Öğrencilere sağlıklı ve dengeli beslenmelerine yönelik bilgilendirme eğitimleri ve etkinlikler yapılacaktır. S3.1.5 Öğrencilerin çevre bilincinin artırılmasına yönelik etkinlikler yapılacaktır.								
<b>Maliyet Tahmini</b>	45000 (5 Yıllık Maliyet Toplamı)								
<b>Tespitler</b>	- İlgili kurum ve kuruluşlarla iş birliği çalışmaları, - Okul bahçelerinin öğrencilerin çok yönlü gelişimini destekleyecek şekilde tasarlanması ve dersler ile ders dışı etkinliklerin kültürel kazanımlarla desteklenmesi, - Okul ve mahalle spor kulüpleri ile bölgesel değişim programları ve şartları elverişsiz okulların öğrenci ve öğretmenlerinin desteklenmesi için finansman sağlanması, - Okullar arası farklılıkları tespit etmek ve kaynakları adaletili bir şekilde paylaşım için sistem kurulması, - Hedeflenen başarıyı gösteremeyen öğrencilerin desteklenmesine yönelik mekanizmaların oluşturulması.								
<b>İhtiyaçlar</b>	Eğitim verecek öğretmenlerin eğitimi. Eğitimlerde kullanılacak materyal eksikliği. Okul ve sınıf kütüphanesinin zenginleştirilmesi.								

## TEMA: Kurumsal Kapasite

<b>Amaç 4</b>	A.4 Eğitim ortamlarının fiziki imkânları geliştirilecektir.								
<b>Hedef 4.1</b>	H.4.1 Temel eğitimde okulların niteliğini arttıracak uygulama ve çalışmalara yer verilecektir.								
<b>Performans Göstergeleri</b>	<b>Hedefe Etkisi*</b>	<b>Başlangıç Değeri**</b>	<b>2024</b>	<b>2025</b>	<b>2026</b>	<b>2027</b>	<b>2028</b>	<b>İzleme Sıklığı</b>	<b>Rapor Sıklığı</b>
PG.4.1.1 İyileştirilen fiziki mekân (derslikler, spor salonu, kütüphaneler, atölyeler vb.) sayısı.	25	0	1	2	2	2	2	6 Ay	Yıllık
PG 4.1.2 Ders dışı etkinlik ortamı sayısı	25	3	4	4	4	4	4	6 Ay	Yıllık
PG 4.1.3 Okula kazandırılan spor salonu, kütüphaneler, atölye sayısı	25	0	1	2	3	3	3	6 Ay	Yıllık
PG 4.1.4 Ders dışı ortamların derslik sayısına oranı	25	5	10	10	10	10	10	6 Ay	Yıllık
<b>Koordinatör Birim</b>	Okul müdürü, Müdür yardımcıları, Sınıf Öğretmenleri								
<b>İş birliği Yapılacak Birimler</b>	Gençlik ve Spor Bakanlığı, İlçe Milli Eğitim Müdürlüğü								
<b>Riskler</b>	-Okul dışı imkânların oluşturulmasında ilgili kurum ve kuruluşların yeterli desteği göstermemesi, - Yaz dönemlerinde bölgesel değişim programlarına yeterli talep olmaması, - Öğrencilerin sosyal girişimcilik konusundaki isteksizliği, - Okullara kaynak aktarılmasında kullanılacak kriterlerin belirsiz olması,								
<b>Stratejiler</b>	S1 Fiziki mekânların iyileştirilmesi için kamu idareleri, belediyeler ve işverenlerle iş birlikleri yapılacaktır. S2 Atölye ve laboratuvarların iyileştirilmesi için sektör ile iş birlikleri yapılacaktır.								
<b>Maliyet Tahmini</b>	340.000 (5 Yıllık Maliyet Toplamı)								
<b>Tespitler</b>	- İlgili kurum ve kuruluşlarla iş birliği çalışmaları, - Okul bahçelerinin öğrencilerin çok yönlü gelişimini destekleyecek şekilde tasarlanması ve dersler ile ders dışı etkinliklerin kültürel kazanımlarla desteklenmesi, - Okul ve mahalle spor kulüpleri ile bölgesel değişim programları ve şartları elverişsiz okulların öğrenci ve öğretmenlerinin desteklenmesi için finansman sağlanması, - Okullar arası farklılıkları tespit etmek ve kaynakları adaletli bir şekilde paylaşım için sistem kurulması, - Hedeflenen başarıyı gösteremeyen öğrencilerin desteklenmesine yönelik mekanizmaların oluşturulması.								
<b>İhtiyaçlar</b>	Okul bahçelerindeki oyun alanlarını düzenleme çalışmalarının yapılması. İlgili kurumlarla iş birliği çalışmalarının yapılması.								

## 5. Maliyetlendirme

Tablo 25. Tahmini Maliyet Tablosu

	2024	2025	2026	2027	2028	Toplam Maliyet
<b>Amaç 1</b>	8000	11000	14000	17000	20000	70000
<b>Hedef 1.1</b>	5000	7000	9000	11000	13000	45.000
<b>Hedef 1.2</b>	3000	4000	5000	6000	7000	25000
<b>Amaç 2</b>	5000	7000	9000	11000	13000	45000
<b>Hedef 2.1</b>	5000	7000	9000	11000	13000	45000
<b>Amaç 3</b>	5000	7000	9000	11000	13000	45000
<b>Hedef 3.1</b>	5000	7000	9000	11000	13000	45000
<b>Amaç 4</b>	30.000	50.000	70.000	90.000	100.000	340.000
<b>Hedef 4.1</b>	30.000	50.000	70.000	90.000	100.000	340.000
<b>TOPLAM</b>	48.000	75.000	10.2000	129.000	146.000	500.000

## 6. İZLEME VE DEĞERLENDİRME

İzleme ve değerlendirme süreci kurumsal öğrenmeyi buna bağlı olarak da faaliyetlerin sürekli olarak iyileştirilmesini sağlar. İzleme ve değerlendirme faaliyetleri sonucunda elde edilen bilgiler kullanılarak stratejik plan gözden geçirilir, hedeflenen ve ulaşılan sonuçlar karşılaştırılır. Bu karşılaştırmalar sonucunda da gerekli görülen durumlarda stratejik planın güncellemesi kararı verilebilir.

İzleme, amaç ve hedeflere kaydedilen ilerlemeyi takip etmek amacıyla uygulama öncesi ve uygulama sırasında sürekli ve sistematik olarak nitel ve nicel verilerin toplandığı ve analiz edildiği tekrarlı bir süreçtir. Performans göstergeleri aracılığıyla amaç ve hedeflerin gerçekleşme sonuçlarının belirli bir sıklıkla izlenmesi ve belirlenen dönemler itibarıyla raporlanarak yöneticilerin değerlendirilmesine sunulması izleme faaliyetlerini oluşturur.

İzleme ve değerlendirme sürecinde yapılması gereken hususlara bu bölümde yer verilmelidir. İzleme ve değerlendirmeden sorumlu birim ve kişiler ile sürece ilişkin takvim belirtilmelidir.

**Hedefe İlişkin Değerlendirme:** Her yılın ilk altı ayında ilgili hedefe ait performans

göstergelerinin performans düzeyi dikkate alınarak izlemenin yapıldığı yılın sonu itibarıyla hedeflenen değere ulaşıp ulaşılmadığının analizi yapılır. Hedeflenen değere ulaşılmasını engelleyecek hususlar ve riskler varsa bunlar değerlendirilir. Hedeflenen değerlere ulaşılmasını sağlayacak temel tedbirler kısaca yer verilir.

Okul için izleme değerlendirme faaliyetleri Tablo 26'da örneklendirilmiş olan izleme ve değerlendirme şablonu kullanılarak her eğitim-öğretim dönemi sonunda bir kere olacak şekilde gerçekleştirilir. Bu şablon ile planlanan hedefe ne oranda ulaşıldığı ve buna dair değerlendirmeler ifade edilir.

**Hedef Performansının Hesaplanması:** Gösterge değerlerinin kümülatif olarak belirlenmemesi durumunda hedef performansının hesaplanmasında izleme dönemindeki yıl sonu hedeflenen değer ile izleme dönemindeki gerçekleştirme değerinin kümülatif değeri baz alınır.

Bir göstergenin performansı %100'ü aşabilir ancak hedef performansının ölçümünde bu değer 100 olarak alınır. Böylece diğer göstergelerin hedefe etkisinin doğru hesaplanması sağlanır.

Bir göstergenin performansı negatif değer alabilir. Ancak hedef performansının ölçümünde bu değer sıfır alınır. Böylece diğer göstergelerin hedefe etkisinin doğru hesaplanması sağlanır.